

# الأعراف



## الاجتماعية والثقافية

لدى الشباب في المملكة  
العربية السعودية

إعداد



كيان الشباب  
KAYAN ALSHABAB





|    |   |
|----|---|
| 3  | المحتويات                               |
| 4  | مدخل الدراسة                            |
| 5  | فريق الدراسة                            |
| 6  | مقدمة                                   |
| 8  | أهداف الدراسة:                          |
| 8  | مسوغات الدراسة:                         |
| 8  | محاور الدراسة                           |
| 9  | مصطلحات الدراسة:                        |
| 9  | حدود الدراسة                            |
| 10 | مجتمع وعينة الدراسة                     |
| 11 | الإطار النظري والدراسات السابقة         |
| 15 | أداة الدراسة ووصفها والأساليب الإحصائية |
| 16 | أداة الدراسة                            |
| 17 | الإحصاءات الوصفية لعينة الدراسة:        |
| 20 | حساب الصدق والثبات لأداة الدراسة        |
| 23 | نتائج الدراسة الميدانية وتفسيرها        |
| 41 | مقارنة عامة:                            |
| 43 | مناقشة أهم نتائج الدراسة:               |
| 46 | خلاصة موقف الشباب التفصيلي حسب المحاور  |
| 51 | الخاتمة والتوصيات                       |
| 52 | أولاً: خلاصة نتائج الدراسة:             |
| 54 | ثانياً: التوصيات                        |
| 55 | مبادرات مقترحة في ضوء نتائج الدراسة     |
| 58 | المراجع والمصادر                        |

أولاً

# مدخل الدراسة

## فريق الدراسة





الأعراف بالعموم وصف لمنظومة سلوكيات اجتماعية لها أبعاد مختلفة تتكرر وتستقر حتى تهيمن على التفكير والتعبير والتدبير في حياة الإنسان، حينها تمنح تلك المنظومة نفسها لقب عُرف؛ لأنه يتعارف عليه جماعة اجتماعية معينة تقل أو تكثر، لكنه يصبح أمراً متعارفاً ومسلماً بينهم لا يفتقر المتأثر به أو الفاعل له إلى التوضيح والبيان، بل يتحول الذي لا يؤمن به أو يتجاوزه بدون مسوغ اجتماعي غريباً أو فاعلاً لما لا يقبله المجتمع، ومسألة الأعراف على هذا النحو ليست مسألة ممدوحة أو مذمومة في الأصل، بل الأمر في القبول والرفض يطال محتوى ذلك العرف وأبعاده أما مجرد كونه عرفاً فهو شأن اجتماعي طبيعي.

بل إن المجتمع بحاجة لأعراف تكون حاملة لقيمه، وأعراف تهيمن على سلوكه لتصبح قواعد عامة تضبط الحركة الاجتماعية للإنسان في داخل المجتمع، ومن هنا -أيضاً- تصبح مسألة الأعراف مسألة أصيلة في النسيج الاجتماعي لضبط حركة المجتمع، والمفاجأة أن المجتمعات في كل وقت إنما تسير في حركتها الطبيعية وفق أعراف اجتماعية قد لا تشعر بها أعراف. ومن هنا حق لنا السؤال عن الأعراف الاجتماعية سواء كانت فكرية دينية، أو معرفية ثقافية، أو سلوكية واجتماعية لدى الشباب، وقد حاولنا الإجابة عن هذا السؤال الكبير من خلال البحث والدراسة الميدانية.

وإذا كان الشباب في كل زمان تهيمن عليهم أفكار تمثل محور سلوكهم الاجتماعي فإن العاملين مع الشباب بحاجة لمعرفة تلك الأفكار، لأجل استثمار ما يليق استثماره، وتوجيه ما يحسن توجيهه وتجاوز ما يمكن تجاوزه.

وبما أن زماننا زمن سريع التقلبات بفعل أجيال التقنية وأليافها البصرية، والإعلام ووسائله المتنوعة، فهذا يعني -أيضاً- أنه زمن سريع تبديل الأعراف الاجتماعية وتغيرها، فما كان عرفاً يقف الشباب عند حدوده في زمن قد يتحول إلى شأن مقبول ومستساغ، ولعل من أوضح الأمثلة في المجتمعات الشبابية اليوم ما نلاحظه بين الشباب والمقاهي الحديثة، فإن الشباب لم يكن يقبل على المقاهي كما يقبل عليها الآن! بل لم تكن صورة إدمان الشاب على شرب القهوة بتلك الدرجة من القبول الاجتماعي بين الشباب، بخلاف ما هو حاصل اليوم!

ولعل القارئ الكريم لاحظ كذلك أن خلط الشباب حديثه بلغة غير العربية لم يكن بتلك الدرجة من الانتشار، في الوقت الذي غدا التحدث بخليط من العربية والإنجليزية اليوم من الأمور الشائعة بين الشباب ولا يكاد يخلو حديث شاب عربي اليوم من مفردات من اللغة

الإنجليزية أو غيرها.

وثالث الأمثلة انتشار عادة القراءة والاطلاع بين الشباب، إذ لم تكن كما هي عليه اليوم، بل إن تقارير المنظمات الدولية عن القراءة كانت تنشر نسبا وأرقاماً غاية في التواضع، بخلاف الأمر الحاصل في هذه الفترات، إذ غدت القراءة عادة شبابية بامتياز.

ورابع الأمثلة مسألة تأخير الشباب للزواج، إذ لم تكن المجتمعات تألف أن يتأخر الشاب عن سن معينة دون تكوين أسرة، ومع ذلك غدا من المؤلف بين الشباب أن يتأخروا في اتخاذ قرار الزواج أو حتى الاستجابة لضغط الأسرة الكبيرة في حثهم على الزواج!

وغير ذلك من الأمثلة التي هي محل ملاحظة واتفق بيننا غالباً، ولهذا ناسب أن ندرس واقع الشباب وأعرافه الجديدة التي تهيمن على حراكه اليومي، والكشف عن ذلك هو ما حاولت هذه الدراسة فعله.

#### فريق الدراسة

## أهداف الدراسة



03

تكوين صورة أكثر جديفة  
عن الشباب وفق الأعراف  
المهيمنة عليهم

02

رفع وعي العاملين مع  
الشباب بواقع الأعراف  
الفكرية والثقافية  
والاجتماعية المهيمنة  
على الشباب

01

الكشف عن أهم الأعراف  
التي تعتبر مسلمات مهيمنة  
في حياة الشباب في المملكة  
العربية السعودية.

## مسوغات الدراسة



1. خلو الساحة البحثية عن عمل علمي مشابه
2. الحاجة لمعرفة الأعراف الفكرية والثقافية والاجتماعية المهيمنة على الشباب اليوم
3. حاجة العاملين مع الشباب إلى معرفة هذه الأعراف

## محاو الدراسة



تلخصت محاور الدراسة في المحاور الآتية:

1. محور الأعراف الفكرية والدينية  
ونقصد بها القضايا التي تعتبر مسلمات فكرية لدى الشباب اليوم
2. محور الأعراف المعرفية والثقافية  
ونقصد بها القضايا التي تعتبر مسلمات علمية وثقافية لدى الشباب
3. محور الأعراف الاجتماعية  
ونقصد بها القضايا التي تعتبر مسلمات اجتماعية لدى الشباب

## مصطلحات الدراسة



**الأعراف :** جمع عرف والعرف كما يقول الخليل بن أحمد في العين: هو المعروف<sup>(١)</sup>، والأصل الذي أخذ منه هو المرتفع من الأرض، ولهذا قال الكفوي في الكليات: العرف هو كل مرتفع من أرض وغيرها فهو عرف

استعارة من عرف الديك، وعرف الفرس ، غير أن ابن فارس يجعل مادة (عرف) لها أصلان فيقول: العين والراء والفاء أصلان صحيحان، يدلُّ أحدهما على تتابع الشيء متصلاً ببعضه ببعض، والآخر على السكون والطمأنينة. فالأول العُرف: عُرفُ الفرس<sup>(٢)</sup>. والأصل الآخر المعرفة والعرفان... وهذا أمر معروف. وهذا يدلُّ على ما قلناه من سُكونه إليه، لأنَّ مَنْ أنكر شيئاً توحَّشَ منه ونَبأ عنه<sup>(٣)</sup>. ولعله يمكن القول بأن المادة قد تعود لأصل واحد فما تسكن إليه النفس غالباً ما يكون ظاهراً غير خفي والله أعلم.

وهي بهذا الاعتبار قد تكون أعرافاً فكرية ذات صلة بالجوانب الفكرية والدينية، وقد تكون أعرافاً معرفية ثقافية، وقد تكون أعرافاً اجتماعية تتصل بالوضع الاجتماعي للشباب.

## حدود الدراسة



**الحدود الموضوعية:** البحث في أهم الأعراف الفكرية والدينية والعلمية والثقافية والاجتماعية في حياة الشباب الذكور اليوم من وجهة نظرهم.

**الحدود الزمنية:** تجرى الدراسة في 1443هـ

**الحدود المكانية:** الشباب في المملكة العربية السعودية

( ١ ) العين للخليل بن أحمد الفراهيدي (122/2)

( ٢ ) كتاب الكليات للكفوي (ص 598).

( ٣ ) معجم مقاييس اللغة لابن فارس (4 / 281)

## مجتمع وعينة الدراسة



تفصح مصلحة الإحصاء في تقريرها 2018 أن عدد الشباب في المملكة العربية السعودية، ممن تتراوح أعمارهم ما بين (15) إلى (29) يبينها الجدول الآتي:

| Total     | الجملة    |             | فئات العمر<br>Age group |
|-----------|-----------|-------------|-------------------------|
|           | جملة      | FEMALE اناث |                         |
| 2,312,755 | 1,132,037 | 1,180,718   | 15 – 19                 |
| 2,576,498 | 1,203,773 | 1,372,725   | 20 – 24                 |
| 3,189,330 | 1,428,320 | 1,761,010   | 25 – 29                 |

وبلغت عينة الدراسة (573) شابا من مختلف مناطق المملكة العربية السعودية وذلك وفق الآتي

| النسبة المئوية | التكرارات | العمر     |
|----------------|-----------|-----------|
| 13,4%          | 77        | 19-15 سنة |
| 37,0%          | 212       | 24-20 سنة |
| 22,9%          | 131       | 29-25 سنة |
| 26,7%          | 153       | 40-30 سنة |

ثانياً

## الإطار النظري والدراسات السابقة



سمي العرف عرفاً لأن الكل يتعارف عليه، ولا أحد يستحيي منه، لذلك نسمع في شتى المجتمعات عن بعض ألوان السلوك: هذا ما جرى به العرف. وما يجري به العرف عند المجتمعات المؤمنة يعتبر مصدراً من مصادر الأحكام الشرعية.

وخير مثال على ذلك: أننا نجد الشاب لا يخجل من أن يطرق باب أسرة ليطلب يد ابنتها، لأن هذا أمر متعارف عليه ولا حياء منه.<sup>(١)</sup>

### الأعراف الاجتماعية والثقافية:

العرف يحظى كذلك باهتمام بارز في الدراسات الاجتماعية التي تعنى بتحليل الظواهر الاجتماعية من أجل التنمية، وتحسين الأداء السوسولوجي للمجتمع في جميع مجالاته: الاجتماعية والثقافية، والفكرية، والاقتصادية، وغير ذلك من مجالات الحياة. ولما كان العرف مصدراً من مصادر التشريع والقانون بالشروط التي حددها فقهاء التشريع الإسلامي والوطني، فإن من المفيد محاولة البحث في إمكانية استخدام مناهج العلوم الاجتماعية بأبعادها الآلية والقياسية والاستراتيجية في ضبط الأعراف الاجتماعية المتمثل في تحديد إرهاصات بداياتها وانتشارها ونهاياتها، وكذلك محاولة الكشف عن القوانين والسنن الحاكمة؛ بغية التحكم فيها بما يناسب من وسائل العصر.<sup>(٢)</sup>

### الأعراف ترتبط بمصالح الناس بالدرجة الأولى:

إن ما اعتاده الناس وألفوه هو عرف ومدعاة لتحقيق مصالحهم، ومنعهم منه يوقعهم في الحرج والمشقة، قال ابن عابدين: إن في نزع الناس من عاداتهم حرجاً عظيماً. ومن هنا كان ارتباط العرف بالمصالح عموماً والمصلحة المرسلة في تجدها على وجه الخصوص إذا عمت واطردت مظهراً من مظاهر مرونة التشريع الإسلامي خلال مراحلها التاريخية وذلك من خلال القدرة على استيعاب ما يستجد من الصالح بما يناسبها من الأحكام.<sup>(٣)</sup>

### العلوم الاجتماعية والأعراف:

اختص علم الاجتماع بالنظر في العادات والتقاليد والأعراف التي ينشأ المجتمع ويرسخها بوصفها مبادئ إلزامية وغير إلزامية، وميزة العلوم الاجتماعية في بحثها في الأعراف والعادات أنها تدرسها وتفسرها.

(١) تفسير الشعراوي (8/ 4533)

(٢) العرف، دراسة أصولية اجتماعية يونس صوالحي، مجلة إسلامية المعرفة، 2015، ص43

(٣) المصدر السابق

ولهذا يتصل العرف مباشرة بالفكر والثقافة التي ينشأ فيها فهو مكون رئيس من مكونات الثقافة، بل هو مظهر أساس أيضاً من مظاهرها ولو تأملنا الثقافة من زاوية سوسيولوجية لوجدناها مجموعة من الأفكار المركبة والمادية التي أنشأها المجتمع من أجل أداء الوظائف الاجتماعية المشتركة. إن العادات أو الأعراف تعتبر الركيزة الأساسية لثقافة أي مجتمع ذلك أن المجتمع يلفظ من يحاول مخالفتها، حتى إن بعض الأعراف التي تحولت إلى قانون تقضي بتعريض المخالف للمساءلة القانونية، وتقاس قيمة المجتمع غالباً بحسب التزامه بهذه الأعراف التي تحقق مصالحه، ويكون الالتزام بها في بعض المجتمعات أكثر قداسة من أي شيء آخر<sup>(٤)</sup>

### الأعراف بين الأصوليين والواقع المعاصر

يقول ابن القيم في إعلام الموقعين: فمهما تجدد العرف فاعتبره، ومهما سقط فألغه، ولا تجمد على المنقول في الكتب طول عمرك، بل إذا جاءك رجل من غير إقليمك يستفتيك فلا تجره على عرف بلادك وسله عن عرف بلده فأجره عليه، وافته به، دون عرف بلدك، والمذكور في كتابك، قالوا فهذا هو الحق الواضح والجمود على المنقولات ضلال في الدين، وجهل بمقاصد علماء المسلمين والسلف الماضيين<sup>(٥)</sup>.

### دراسة أعراف الشباب وملاحظتها

في ظل تدافع النظريات الاجتماعية المتعلقة بالأعراف من صراعية إلى وظيفية تطورية تظل الدراسة والملاحظة البسيطة لأوضاع الشباب لتلمس أعرافهم الاجتماعية مهم في ظل تعقد الأعراف وتداخل القضايا والنظريات وتعقد الحياة ووسائلها والعوامل المؤثرة، في ظل كل ذلك يتحتم علينا الاستعانة بمنهج العلوم الاجتماعية الوصفية وأدوات القياس خصوصاً المتعلقة بالتحليل بشرط عدم تصادمها أو إساءتها للمسلمات الدينية والأوضاع الوطنية<sup>(٦)</sup>

(٤) العرف، دراسة أصولية اجتماعية يونس صوالحي، مجلة إسلامية المعرفة، 2015، ص43

(٥) إعلام الموقعين عن رب العالمين، لابن قيم الجوزية، 99/3

(٦) فقه التدين لعبد المجيد النجار 108/1

## التعليق على الدراسات السابقة :

كافة الدراسات تشير بقضية طبيعية التغير الاجتماعي، وإمكانية التحولات في العادات والأعراف والتقاليد بفعل اجتماعي أو سياسي مؤثر في بنية الحراك الاجتماعي الطبيعي.

إن الأمر غير الطبيعي فعلاً هو السكون وعدم حصول التحولات والنقلات الاجتماعية، ولهذا فإن الأعراف التي وجدها الباحث في منطقة عسير، أو تلك التي اعتزبها الجاهلي في شعر عنتر، تفيد وجود تلك الأعراف مع أن منها ما تحول بفعل الزمن والنقلات الاجتماعية الطبيعية من مجتمع الرعي مثلاً إلى التقرى في القرى والمدن.

وكذلك نلاحظ حاجتنا للأعراف والتقاليد لأنه مسكون طبيعي للقيم كما أثبتتها دراسة أسماء أبوبكر، فالقيم تطلب مقداراً معيناً من الثبات الذي توفره الأعراف الاجتماعية، وإن كان سيحصل صراع في بقاء هذه القيم أو تغييرها بفعل النقلات الطبيعية يوماً ما.

تأخير سن الزواج بالنسبة للشباب لا يزال يعد ظاهرة في كثير من المجتمعات لأجل تعقد الحياة أكثر من ذي قبل

ثالثاً

## أداة الدراسة ووصفها والأساليب الإحصائية

## أداة الدراسة



في سبيل الوقوف على ماهية الأعراف الاجتماعية والثقافية لدى الشباب من وجهة نظرهم، قمنا بتصميم استبانة لهذا الغرض والتي نحاول من خلالها الإجابة على أهم التساؤلات المتعلقة بذلك، وقد تكون ذلك الاستبيان من جزئين:

### الجزء الأول:

وهو جزء خاص بجمع المعلومات الشخصية لأفراد عينة الدراسة وهي (العمر، المنطقة، الحالة الاجتماعية، المهنة، المؤهل العلمي).

### الجزء الثاني:

وكانت الغاية منه تحديد الأعراف الاجتماعية والثقافية لدى الشباب، ويتألف من 62 عبارة موزعة على ثلاثة محاور كما في الجدول (1) ولكل مجال سؤال مفتوح واحد.

الجدول (1): توزيع فقرات الاستبانة على محاور المقياس

| عدد الأسئلة المفتوحة | العبارات | المجال                    | م |
|----------------------|----------|---------------------------|---|
| 1                    | 12       | الأعراف الفكرية والدينية  | 1 |
| 1                    | 25       | الأعراف العلمية والثقافية | 2 |
| 1                    | 25       | الأعراف الاجتماعية        | 3 |

في هذا الجزء تم استخدام مقياس ليكترت (Likert Scale) الخماسي في الإجابة لتحديد آراء العينة حول العبارات، وتم اعتماد طريقة تصحيح أسئلة الاستبيان كما هو موضح في الجدول (2):

الجدول (2): سلم تصحيح فقرات الاستبانة

| غير موافق جداً | غير موافق | موافق إلى حد ما | موافق | موافق جداً |
|----------------|-----------|-----------------|-------|------------|
| 1              | 2         | 3               | 4     | 5          |

وكان المعيار الإحصائي للحكم على درجة الموافقة على العبارات في هذا الاستبانة هو اعتماد المتوسط الحسابي كما في الجدول (3) الآتي:

الجدول (3): المعيار الإحصائي للحكم على مستوى المتوسط الحسابي (درجة الموافقة)

| درجة الموافقة | المتوسط الحسابي     |
|---------------|---------------------|
| منخفضة جداً   | من 1 إلى 1,8        |
| منخفضة        | أكبر من 1,8 إلى 2,6 |
| متوسطة        | أكبر من 2,6 إلى 3,4 |
| مرتفعة        | أكبر من 3,4 إلى 4,2 |
| مرتفعة جداً   | أكبر من 4,2 إلى 5   |

## الإحصاءات الوصفية لعينة الدراسة

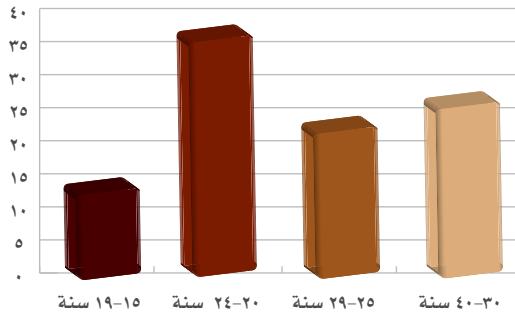


بلغ حجم عينة الدراسة 573 كانت خصائصهم الشخصية موزعة كما يلي:

### 1- العمر:

يظهر الجدول (7) تكرار ونسب توزع أفراد عينة الدراسة حسب الفئة العمرية. حيث كانت أعلى نسبة من أفراد العينة تقع في الفئة العمرية (20-24 سنة) بنسبة 37,0%، تليها الفئة العمرية من (30-40 سنة) بنسبة 26,7%، ومن ثم الفئة العمرية (25-29 سنة) بنسبة 22,9%، وأخيراً جاءت الفئة العمرية (15-19 سنة) بنسبة 13,4%. ويمكن توضيح ذلك كما في الشكل (1):

الشكل (1) توزع العينة حسب العمر

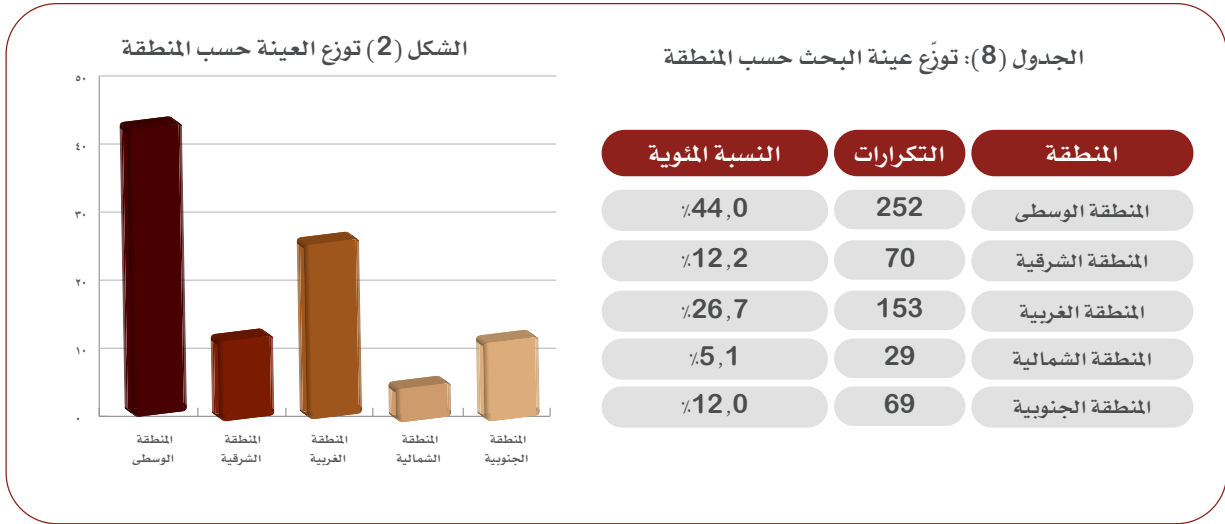


الجدول (7): توزع عينة البحث حسب الفئة العمرية

| العمر     | التكرارات | النسبة المئوية |
|-----------|-----------|----------------|
| 19-15 سنة | 77        | 13,4           |
| 24-20 سنة | 212       | 37,0           |
| 29-25 سنة | 131       | 22,9           |
| 40-30 سنة | 153       | 26,7           |

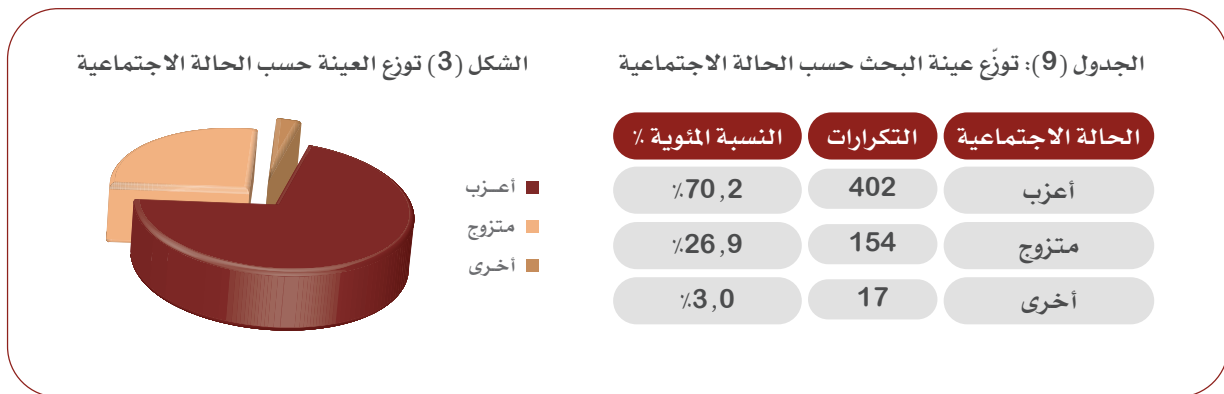
## 2 - المنطقة :

يظهر الجدول (8) تكرار ونسب توزيع أفراد عينة الدراسة حسب المنطقة. حيث كانت أعلى نسبة من أفراد العينة تنتمي إلى المنطقة الوسطى بنسبة 44,0٪، تليها المنطقة الغربية بنسبة 26,7٪، ومن ثم الشرقية بنسبة 12,2٪، وفي المرتبة قبل الأخيرة المنطقة الجنوبية بنسبة 12,0٪، وأخيراً جاءت المنطقة الشمالية بنسبة 5,1٪. كما في الشكل (2):



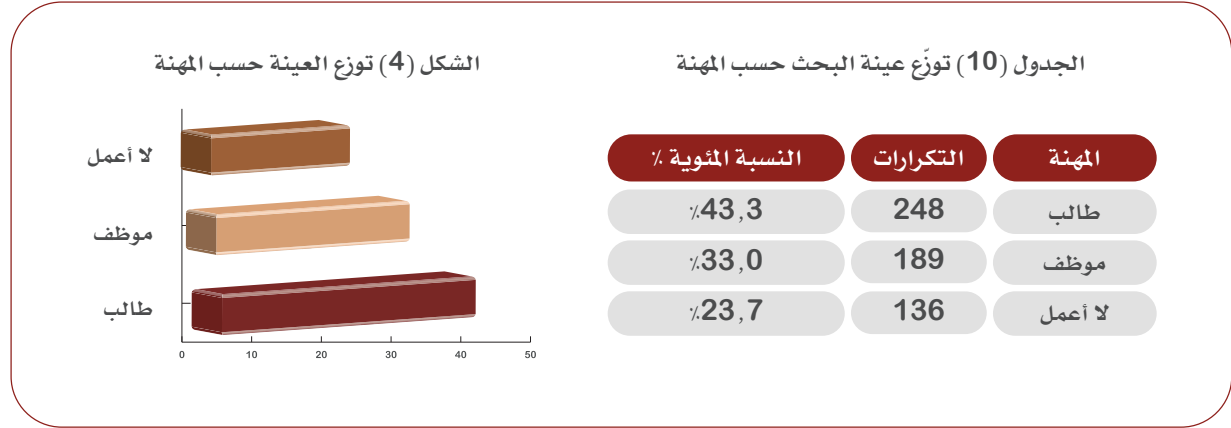
## 3 - الحالة الاجتماعية :

يبين الجدول (9) تكرار ونسب توزيع أفراد عينة الدراسة حسب الحالة الاجتماعية. أغلب أفراد عينة الدراسة هم من فئة أعزب بنسبة 70,2٪، أما المتزوجين فكانت نسبتهم 26,9٪، أما غير ذلك كانت نسبتهم 3,0٪. كما في الشكل (3) التالي:



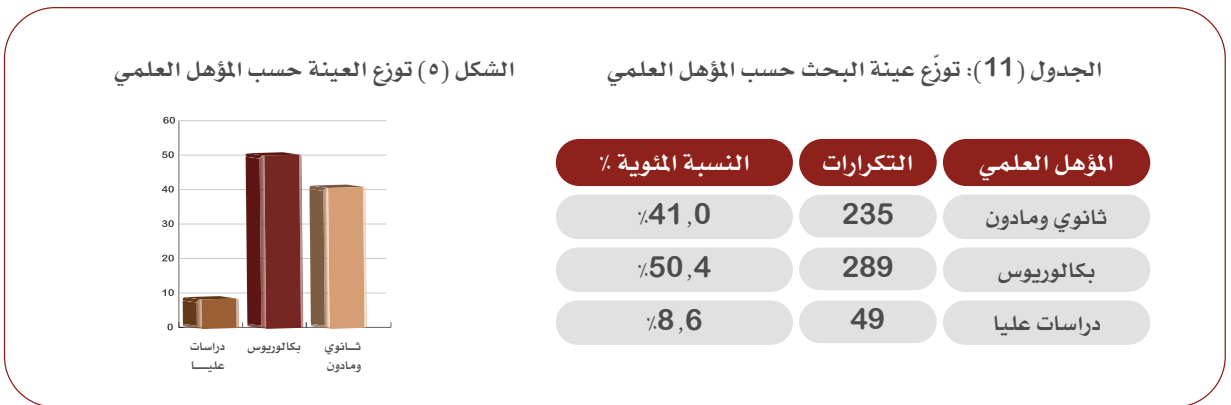
#### 4 - المهنة :

يظهر الجدول (9) تكرار ونسب توزيع أفراد عينة الدراسة حسب المهنة. بلغت نسبة الطلاب من العينة 43,3%، والموظفين كانت نسبتهم 33,0%، أما من لا يعملون 23,7%، كما في الشكل (4) التالي:



#### 5 - المؤهل العلمي :

يظهر الجدول (10) تكرار ونسب توزيع أفراد عينة الدراسة حسب المؤهل العلمي. كان نصف أفراد العينة ممكن يحملون بكالوريوس 50,4%، يلي ذلك من يحملون شهادة ثانوي فما دون 41,0%، و6,8% دراسات عليا. كما في الشكل (5) التالي:



## حساب الصدق والثبات لأداة الدراسة



### 1. صدق الاتساق الداخلي للاستبيان:

يقصد بصدق الاتساق الداخلي قوة الارتباط بين درجات كل عبارة أو سؤال من الأسئلة بالمجال التي ينتمي له، ودرجة ارتباط كل مجال مع الدرجة الكلية للمقياس. ولأجل ذلك تم حساب معامل الارتباط بيرسون بين العبارات والدرجة الكلية للمجال الذي تنتمي له، وكذلك بين درجة كل مجال والدرجة الكلية للمقياس.

تشير نتائج التحليل الإحصائي لمعامل الارتباط بيرسون إلى وجود معامل ارتباط طردي ذو دلالة إحصائية عند مستوى دلالة ( $0,05 = \text{sig}$ ) بين درجات كل عبارة والدرجة النهائية للمجال الذي تنتمي إليه وكذلك بين كل مجال والدرجة الكلية للمقياس، وهذا يشير إلى قوة صدق الاتساق الداخلي للمقياس، كما هو موضح في الجدولين التاليين:

الجدول (11): معامل ارتباط بيرسون بين عبارات الاستبانة والمحاور التي تنتمي لها

| المجال الأول:<br>الأعراف الفكرية والدينية |                | المجال الثاني:<br>الأعراف العلمية والثقافية |                |            |                | المجال الثالث:<br>الأعراف الاجتماعية |                |            |                |
|---|----------------|---|----------------|------------|----------------|--------------------------------------|----------------|------------|----------------|
| رقم الفقرة                                | معامل الارتباط | رقم الفقرة                                  | معامل الارتباط | رقم الفقرة | معامل الارتباط | رقم الفقرة                           | معامل الارتباط | رقم الفقرة | معامل الارتباط |
| 1   | .891**         | 1   | .824**         | 1          | .534**         | 14                                   | .832**         |            |                |
| 2   | .918**         | 2   | .873**         | 2          | .773**         | 15                                   | .721**         |            |                |
| 3   | .814**         | 3   | .922**         | 3          | .702**         | 16                                   | .681**         |            |                |
| 4   | .730**         | 4   | .836**         | 4          | .786**         | 17                                   | .825**         |            |                |
| 5   | .878**         | 5   | .855**         | 5          | .792**         | 18                                   | .747**         |            |                |
| 6   | .903**         | 6   | .871**         | 6          | .703**         | 19                                   | .742**         |            |                |
| 7   | .844**         | 7   | .914**         | 7          | .758**         | 20                                   | .812**         |            |                |
| 8   | .922**         | 8   | .858**         | 8          | .836**         | 21                                   | .646**         |            |                |
| 9   | .880**         | 9   | .892**         | 9          | .774**         | 22                                   | .704**         |            |                |
| 10  | .888**         | 10  | .857**         | 10         | .725**         | 23                                   | .665**         |            |                |
| 11  | .842**         | 11  | .926**         | 11         | .834**         | 24                                   | .844**         |            |                |
| 12  | .882**         | 12  | .929**         | 12         | .876**         | 25                                   | .879**         |            |                |
|   |                | 13  | .868**         | 13         | .887**         |                                      |                |            |                |

الجدول (12) : معامل ارتباط بيرسون بين المحاور والدرجة الكلية للمقياساتي تنتمي لها

| معامل الارتباط | المجال                    |
|----------------|---------------------------|
| .951**         | الأعراف الفكرية والدينية  |
| .965**         | الأعراف العلمية والثقافية |
| .948**         | الأعراف الاجتماعية        |

\*\* تشير إلى أن الارتباط ذو دلالة إحصائية عند مستوى دلالة 0,01.

## 2. ثبات المقياس:

تم استخدام أسلوب ألفا كرونباخ لحساب ثبات المقياس، ومن خلال الجدول (6) نلاحظ قيمة معامل الثبات ألفا كرونباخ للمقياس ككل تساوي (0,980) وهي تشير إلى أن المقياس يتميز بدرجة عالية من الثبات.

الجدول (13) : نتائج معامل ألفا كرونباخ.

| عدد الأسئلة | معامل ألفا كرونباخ | المجال                    |
|-------------|--------------------|---------------------------|
| 12          | 0,970              | الأعراف الفكرية والدينية  |
| 25          | 0,987              | الأعراف العلمية والثقافية |
| 25          | 0,970              | الأعراف الاجتماعية        |
| 62          | 0,980              | المقياس ككل               |

من خلال ما سبق من اختبارات صدق الاتساق الداخلي للاستبيان والثبات نلاحظ أن الاستبانة تتميز بالاتساق الداخلي بدرجة عالية وتتميز بالثبات العالي وبالتالي يمكن اعتمادها كأداة لدراستنا نقيس من خلالها الأعراف الفكرية والثقافية والاجتماعية لدى الشباب

## الأساليب الإحصائية لتحليل البيانات



لتحقيق أغراض الدراسة بالإجابة على تساؤلاتها، تم الاعتماد على برنامج التحليل الإحصائي (SPSS) الإصدار (25) وذلك لوصف خصائص مفردات العينة واتجاهاتهم نحو متغيرات الدراسة حيث تم استخدام الأساليب الإحصائية الآتية:

- معامل ارتباط بيرسون Pearson لحساب صدق الاستبانة.
- معامل ألفا كرونباخ Cronbach's Alpha لقياس مدى ثبات أداة الاستبانة.
- حساب التكرارات والنسب المئوية للتعرف على البيانات الأولية لأفراد الدراسة، ولتحديد نسبة توافر كل عبارة.
- حساب المتوسط الحسابي ( Mean ) لمعرفة مدى ارتفاع أو انخفاض توافر العبارة.
- حساب الانحراف المعياري ( Standard Deviation ) للتعرف على مدى انحراف استجابات أفراد الدراسة ولكل عبارة عن متوسطها الحسابي.
- اختبار تحليل التباين الأحادي ( One Way Anova ) للكشف عن دلالة الفروق بين إجابات العينة على محاور الدراسة التي تسببها المتغيرات الديمغرافية ذات التصنيفات الثلاثية فأكثر.

رابعاً

## نتائج الدراسة الميدانية وتفسيرها

## نتائج الدراسة الميدانية وتفسيرها

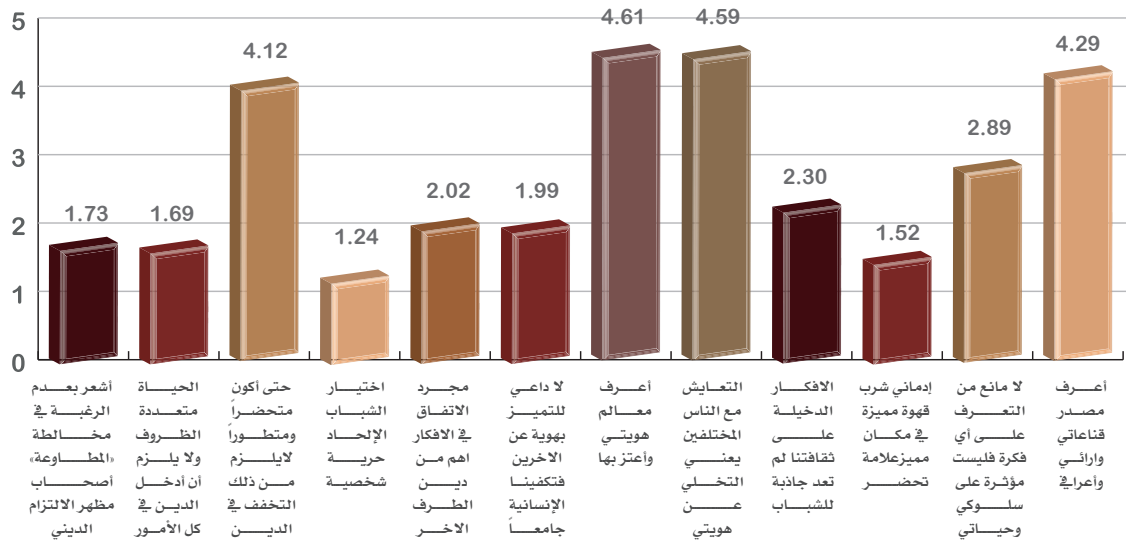


أولاً: تحليل ومناقشة السؤال الأول: ما هي الأعراف الفكرية والدينية لدى الشباب في المملكة العربية السعودية؟

تم قياس وجهات نظر الشباب في المملكة العربية السعودية حول الأعراف الفكرية والدينية باستخدام الدرجات المأخوذة من فقرات المجال الإثنى عشرة، وتم استخدام التحليل الوصفي من خلال حساب النسب المئوية والمتوسط الحسابي والانحراف المعياري، حيث تم ترتيب الفقرات حسب المتوسط من الأكثر تأييداً إلى الأقل تأييداً، كما هو موضح في الجدول (11)، نجد أن المتوسط العام للمجال الأول المتعلق بالأعراف الفكرية والدينية لدى الشباب في المملكة العربية السعودية هو 2,75 يشير إلى درجة تأييد متوسطة ونسبة موافقة وموافقة شديدة 35,9%، وتراوح المتوسطات الحسابية للفقرات ما بين 1,24 و 4,61 وبانحراف معياري تراوح بين (0,712 - 0,710)، وقد كان المرتبة الأولى من حيث الوسط الحسابي من نصيب العبارة السابعة (أعرف معالم هويتي وأعتز بها) (بوسط حسابي 4,61 يشير إلى مستوى تأييد مرتفع جداً ونسبة موافقة وموافقة شديدة 93,5%، وفي المرتبة الأخيرة الفقرة الرابعة) اختيار الشاب الإلحاد حرية شخصية (بوسط حسابي 1,24 يشير إلى مستوى تأييد منخفض جداً ونسبة موافقة وموافقة شديدة 2,8%.

الجدول (14): الوسط الحسابي والانحراف المعياري والنسب المئوية والترتيب لعبارات مجال الأعراف الفكرية والدينية

| م  | الفقرة   | غير موافق جداً | غير موافق | موافق إلى حد ما | موافق | موافق جداً | الوسط الحسابي | الانحراف المعياري | الترتيب | المستوى    |
|----|--|----------------|-----------|-----------------|-------|------------|---------------|-------------------|---------|------------|
| 1  | أشعر بعدم الرغبة في مخالطة أصحاب مظهر الالتزام الديني        | 55.7           | 25.5      | 11.5            | 4.5   | 2.8        | 1.73          | 1.017             | 9       | منخفض جداً |
| 2  | الحياة متعددة الظروف ولا يلزم أن ادخل الدين في كل الأمور     | 60.2           | 22.7      | 9.4             | 3.3   | 4.4        | 1.69          | 1.062             | 10      | منخفض جداً |
| 3  | حتى أكون متحضرًا ومتطورًا لا يلزم من ذلك التخلف من الدين     | 14.3           | 4.4       | 3.7             | 10.6  | 67.0       | 4.12          | 1.469             | 4       | مرتفع      |
| 4  | اختيار الشاب الإلحاد حرية شخصية                              | 85.7           | 8.6       | 3.0             | 1.2   | 1.6        | 1.24          | 0.712             | 12      | منخفض جداً |
| 5  | مجرد الاتفاق في الأفكار أهم من دين الطرف الآخر               | 44.0           | 26.4      | 19.0            | 4.9   | 5.8        | 2.02          | 1.160             | 7       | منخفض      |
| 6  | لا داعي للتمييز بهوية عن الآخرين فتكيفنا الإنسانية جامعاً    | 48.7           | 24.6      | 12.6            | 7.7   | 6.5        | 1.99          | 1.226             | 8       | منخفض      |
| 7  | أعرف معالم هويتي وأعتز بها                                   | 1.2            | 0.3       | 4.9             | 23.2  | 70.3       | 4.61          | 0.710             | 1       | مرتفع جداً |
| 8  | التعايش مع الناس المختلفين لا يعني التخلي عن هويتي           | 0.3            | 1.7       | 8.6             | 17.3  | 72.1       | 4.59          | 0.749             | 2       | مرتفع جداً |
| 9  | الأفكار الدخيلة على ثقافتنا لم تعد جاذبة للشباب              | 20.4           | 46.4      | 21.3            | 6.3   | 5.6        | 2.30          | 1.040             | 6       | منخفض      |
| 10 | إيمان شرب قهوة مميزة في مكان مميز علامة تحضر                 | 59.9           | 31.1      | 6.8             | 1.7   | 0.5        | 1.52          | 0.744             | 11      | منخفض جداً |
| 11 | لا أمانع من التعرف على أي فكرة، فليست مؤثرة على سلوكي وحياتي | 14.8           | 25.3      | 29.8            | 16.2  | 13.8       | 2.89          | 1.245             | 5       | متوسط      |
| 12 | أعرف مصدر قناعاتي وآرائي وأعرافه                             | 0.9            | 2.1       | 13.8            | 33.7  | 49.6       | 4.29          | 0.844             | 3       | مرتفع جداً |
| 13 | الأعراف الفكرية والدينية                                     | 33.8           | 18.3      | 12              | 10.9  | 25         | 2.75          | 0.446             |         | متوسط      |



الشكل (6): يمثل مجال الأعراف الفكرية والدينية حسب المتوسط الحسابي

### إن هذا المحور يقودنا إلى النتائج الآتية:

- 1- 18% من الشباب من عينة الدراسة لا يرغبون الاختلاط بالمتدينين في مقابل أن 81% يرون خلاف ذلك وهو يقود إلى حاجة المتدينين إلى بذل جهد في تصحيح الصورة النمطية عنهم في حال كون النسبة لافتة في مجتمع مسلم!
- 2- 18% من الشباب من عينة الدراسة فقط هم من يرى أنه لا داعي لإحضار الدين في كل ظروف الحياة وأمورها اليومية، في مقابل أن 82% منهم يرى ضرورة فعل ذلك.
- 3- 94% من الشباب من عينة الدراسة يرى أن اختيار الشباب للإلحاد ليس مستساغاً كحرية شخصية، في مقابل أن 5,8% منهم يرى أنه حرية شخصية مقبولة.
- 4- 98% من الشباب من عينة الدراسة يرى أنه يعرف معالم هويته ويعتز بها، وهو أمر يدعو للاطمئنان على هوية الشباب في المملكة فلا داعي للبس نظارة سواء تجاههم في هذا المحور.
- 5- 98% من الشباب من عينة الدراسة يرى أن التعايش مع المخالف له في هويته لا يعني التنازل عن هويته، وهو مستوى من الوعي الإيجابي المطمئن حول شبابنا في هذا المحور.
- 6- 9% فقط من الشباب من يرى أن إدمان شرب القهوة في مكان مميز يعد علامة تحضر يسعى لها الشباب

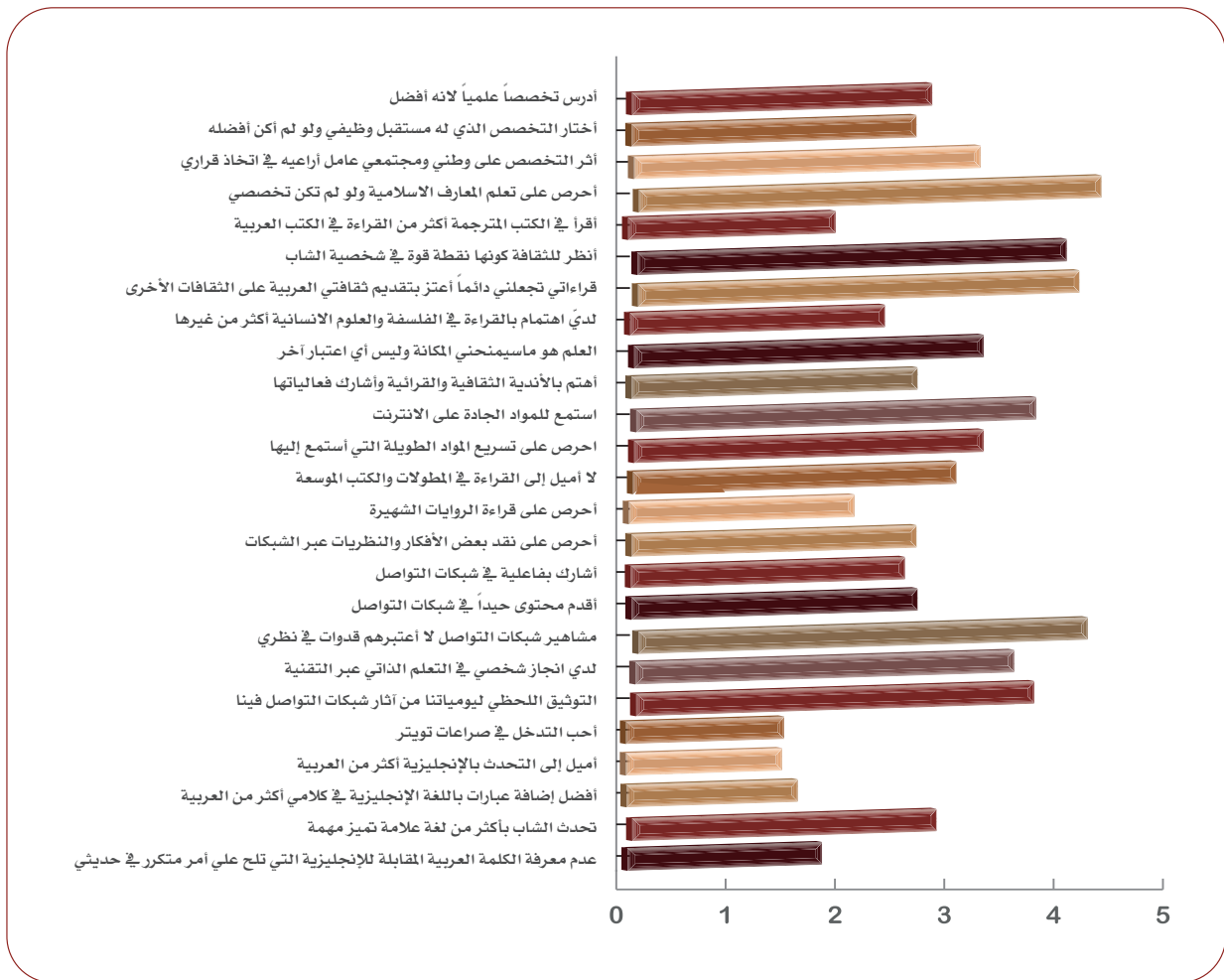
ثانياً: تحليل ومناقشة السؤال الثاني: ما هي الأعراف العلمية والثقافية لدى الشباب في المملكة العربية السعودية؟

للإجابة عن هذا السؤال قمنا باستخدام الإحصاءات الوصفية مثل النسبة المئوية والوسط الحسابي والانحراف المعياري، كما تم ترتيب العبارات بحسب قيمة الوسط الحسابي من الأعلى إلى الأقل، وتظهر النتائج في الجدول (12).

الجدول (15): الوسط الحسابي والانحراف المعياري والنسب المئوية والترتيب لعبارات الأعراف العلمية والثقافية

| م  | الفقرة   | غير موافق جداً | غير موافق | موافق إلى حد ما | موافق | موافق جداً | الوسط الحسابي | الانحراف المعياري | الترتيب | المستوى    |
|----|--|----------------|-----------|-----------------|-------|------------|---------------|-------------------|---------|------------|
| 1  | أدرس تخصصاً علمياً لأنه أفضل   | 13.4           | 24.6      | 27.1            |       | 14.1       | 2.98          | 1.249             | 13      | متوسط      |
| 2  | أختار التخصص الذي له مستقبل وظيفي ولو لم أكن أفضله                           | 12.2           | 28.8      | 32.5            |       | 9.4        | 2.83          | 1.139             | 16      | متوسط      |
| 3  | أثر التخصص على وطني ومجتمعي عامل أراعيه في اتخاذ قراري                       | 5.4            | 14.5      | 30.9            |       | 19.9       | 3.44          | 1.123             | 10      | مرتفع      |
| 4  | أحرص على تعلم المعارف الإسلامية ولو لم تكن تخصصي                             | 0.5            | 0.7       | 6.1             |       | 68.2       | 4.59          | 0.685             | 1       | مرتفع جداً |
| 5  | أقرأ في الكتب المترجمة أكثر من القراءة في الكتب العربية                      | 28.3           | 47.1      | 17.8            | 4.2   | 2.6        | 2.06          | 0.928             | 21      | منخفض      |
| 6  | أنظر للثقافة كونها نقطة قوة في شخصية الشاب                                   | 0.5            | 3.0       | 15.4            |       | 48.9       | 4.26          | 0.861             | 4       | مرتفع جداً |
| 7  | قراءاتي تجعلني دائماً أعتز بتقديم ثقافتي العربية على الثقافات الأخرى         | 0.3            | 3.3       | 11.2            |       | 57.1       | 4.38          | 0.838             | 3       | مرتفع جداً |
| 8  | لدي اهتمام بالقراءة في الفلسفة والعلوم الإنسانية أكثر من غيرها               | 21.3           | 35.6      | 21.1            |       | 8.7        | 2.53          | 1.211             | 19      | منخفض      |
| 9  | العلم هو ما سيمنحني المكانة وليس أي اعتبار آخر                               | 7.2            | 15.5      | 26.2            |       | 25.8       | 3.47          | 1.228             | 8       | مرتفع      |
| 10 | أهتم بالأندية الثقافية والقراءة وأشارك فعالياتهما                            | 14.3           | 26.7      | 29.7            |       | 9.6        | 2.84          | 1.182             | 15      | متوسط      |
| 11 | استمع للمواد الجادة على الانترنت   | 2.8            | 5.9       | 20.2            |       | 37.9       | 3.97          | 1.035             | 5       | مرتفع      |
| 12 | أحرص على تسريع المواد الطويلة التي استمع إليها                               | 4.0            | 17.8      | 28.1            |       | 22.5       | 3.47          | 1.139             | 9       | مرتفع      |
| 13 | لا أميل إلى القراءة في المطولات والكتب الموسعة                               | 7.2            | 22.0      | 28.3            |       | 15.2       | 3.21          | 1.159             | 11      | متوسط      |
| 14 | أحرص على قراءة الروايات الشهيرة  | 30.4           | 33.3      | 22.9            | 9.2   | 4.2        | 2.24          | 1.107             | 20      | منخفض      |
| 15 | أحرص على نقد بعض الأفكار والنظريات عبر الشبكات                               | 14.3           | 28.3      | 27.7            |       | 9.8        | 2.83          | 1.190             | 17      | متوسط      |
| 16 | أشارك بفاعلية في شبكات التواصل   | 16.6           | 29.8      | 27.9            |       | 9.1        | 2.72          | 1.189             | 18      | متوسط      |
| 17 | أقدم محتوى جيداً عبر شبكات التواصل   | 16.8           | 25.3      | 27.7            |       | 12.4       | 2.84          | 1.254             | 14      | متوسط      |
| 18 | مشاهير شبكات التواصل لا أعتبرهم قدوات في نظري                                | 2.1            | 1.4       | 13.3            |       | 67.9       | 4.46          | 0.922             | 2       | مرتفع جداً |
| 19 | لدي إنجاز شخصي في التعلم الذاتي عبر التقنية                                  | 2.6            | 9.6       | 27.2            |       | 30.0       | 3.76          | 1.065             | 7       | مرتفع      |
| 20 | التوثيق اللحظي ليوميائنا من آثار شبكات التواصل فينا                          | 4.7            | 6.1       | 17.1            |       | 38.7       | 3.95          | 1.108             | 6       | مرتفع      |
| 21 | أحب التدخل في صراعات تويتر   | 57.9           | 31.1      | 8.0             | 1.7   | 1.2        | 1.57          | 0.811             | 24      | منخفض جداً |
| 22 | أميل إلى التحدث بالإنجليزية أكثر من العربية                                  | 60.4           | 29.1      | 7.0             | 2.1   | 1.4        | 1.55          | 0.826             | 25      | منخفض جداً |
| 23 | أفضل إضافة عبارات باللغة الإنجليزية في كلامي العربي العادي                   | 54.3           | 29.7      | 10.3            | 3.1   | 2.6        | 1.70          | 0.959             | 23      | منخفض جداً |
| 24 | تحدث الشاب بأكثر من لغة علامة تميز مهمة                                      | 18.2           | 15.5      | 30.4            |       | 17.5       | 3.02          | 1.329             | 12      | متوسط      |
| 25 | عدم معرفة الكلمة العربية المقابلة للإنجليزية التي تلح علي أمر متكرر في حديثي | 46.1           | 27.1      | 17.3            | 6.6   | 3.0        | 1.93          | 1.079             | 22      | منخفض      |
| 26 | الأعراف العلمية والثقافية  | 17.7           | 20.5      | 21.2            |       | 21.5       | 3.06          | 0.347             |         | متوسط      |

يبين الجدول (12) أن المتوسط العام للمجال الثاني المتعلق بالأعراف العلمية والثقافية هو 3,06 يشير إلى مستوى متوسط، وتراوحت المتوسطات الحسابية للعبارات ما بين 1,55 - 4,59 وبانحراف معياري تراوح بين (0,685 - 1,329)، وقد جاءت الفقرة الرابعة (أحرص على تعلم المعارف الإسلامية ولو لم تكن تخصصي) في المرتبة الأولى من حيث تأييدها بوسط حسابي 4,59 يشير إلى مستوى مرتفع جداً وبنسبة موافقة وموافقة شديدة 92,6٪، وفي المرتبة الأخيرة الفقرة الثانية والعشرون (أميل إلى التحدث بالإنجليزية أكثر من العربية) بوسط حسابي 1,55 يشير إلى مستوى منخفض جداً ونسبة موافقة وموافقة شديدة 3,5٪.



الشكل (7): يمثل مجال الأعراف العلمية والثقافية حسب المتوسط الحسابي

### إن هذا المحور يقودنا إلى النتائج الآتية:

- 1 - 98,7% من الشباب من عينة الدراسة يحرصون على تعلم المعارف الإسلامية ولو لم تكن من تخصصهم.
- 2 - 83% من الشباب من عينة الدراسة لا يرون مشاهير الميديا قدوات بالضرورة.
- 3 - 72% من الشباب من عينة الدراسة يعتبرون قراءاتهم اليوم تجعلهم يعتزون بثقافتهم العربية في مقابل الثقافات الأخرى.
- 4 - 89,5% من الشباب من عينة الدراسة لا يميل للتحديث بالإنجليزية دون العربية
- 5 - 89% من الشباب من عينة الدراسة لا يحبون التدخل في صراعات تويتر
- 6 - 84% من الشباب من عينة الدراسة لا يفضلون إضافة عبارات باللغة الإنجليزية في كلامهم العربي العادي

### ثالثاً: تحليل ومناقشة السؤال الثالث: ماهي الأعراف الاجتماعية لدى الشباب في المملكة العربية السعودية؟

للإجابة عن هذا السؤال قمنا باستخدام الإحصاءات الوصفية مثل النسبة المئوية والوسط الحسابي والانحراف المعياري، كما تم ترتيب العبارات بحسب قيمة الوسط الحسابي من الأعلى إلى الأقل، وتظهر النتائج في الجدول (13).

الجدول (13): الوسط الحسابي والانحراف المعياري والنسب المئوية والترتيب لعبارات مجال الأعراف الاجتماعية

| م | الفقرة  | غير موافق جداً | غير موافق | موافق إلى حد ما | موافق | موافق جداً | الوسط الحسابي | الانحراف المعياري | الترتيب | المستوى    |
|---|---|----------------|-----------|-----------------|-------|------------|---------------|-------------------|---------|------------|
| 1 | أؤيد الزواج المبكر قبل سن 25 مهما كان فيه من تقييد نسبي لحريتي  | 9.8            |           | 19.5            | 16.1  | 38.4       | 3.57          | 1.388             | 5       | مرتفع      |
| 2 | أفضل تأخير الزواج إلى دخول سن الثلاثين                          | 44.3           |           | 16.1            | 4.9   | 5.8        | 1.99          | 1.149             | 16      | منخفض      |
| 3 | أرغب أن يكون زوجي غير تقليدي، بل عن معرفة وحب                   | 34.7           |           | 22.5            | 7.9   | 7.7        | 2.27          | 1.229             | 12      | منخفض      |
| 4 | أفضل الزواج من خارج محيط الأسرة والأقارب                        | 2.4            | 8.2       | 28.1            | 22.7  | 38.6       | 3.87          | 1.095             | 4       | مرتفع      |
| 5 | أفضل الاقتصاد في تكاليف الزواج باختصار الاحتفال على العائلة     | 1.6            | 7.2       | 22.2            | 21.1  | 48.0       | 4.07          | 1.061             | 2       | مرتفع      |
| 6 | أرى تعذر الجمع بين الزواج والدراسة                              | 25.7           |           | 22.0            | 9.6   | 7.9        | 2.39          | 1.190             | 11      | منخفض      |
| 7 | اختيار الشباب هويته الجنسية حرية شخصية (مثل أن يكون شاذ جنسياً) | 90.9           | 6.6       | 1.4             | 0.2   | 0.9        | 1.13          | 0.510             | 25      | منخفض جداً |

| م  | الفقرة   | غير موافق جداً | غير موافق | موافق إلى حد ما | موافق | موافق جداً | الوسط الحسابي | الانحراف المعياري | الترتيب | المستوى    |
|----|--|----------------|-----------|-----------------|-------|------------|---------------|-------------------|---------|------------|
| 8  | التواصل العفوي العلني بين الجنسين في شبكات التواصل مقبول       | 46.8           |           | 20.6            | 7.7   | 5.1        | 2.04          | 1.199             | 15      | منخفض      |
| 9  | أمارس التواصل العفوي مع الجنس الآخر عبر شبكات التواصل          | 45.9           |           | 18.7            | 8.4   | 5.6        | 2.06          | 1.217             | 13      | منخفض      |
| 10 | لا أفضل لبس الزي الوطني في الأماكن العامة                      | 52.0           |           | 9.4             | 2.8   | 4.2        | 1.76          | 1.022             | 19      | منخفض جداً |
| 11 | أميل إلى قبول كل شيء حتى لا يظن الناس أنني متشدد               | 45.2           |           | 13.3            | 2.4   | 0.7        | 1.75          | 0.827             | 20      | منخفض جداً |
| 12 | اختيار الفتاة لاتجاه النسوية حرية شخصية                        | 69.6           |           | 5.6             | 3.1   | 4.5        | 1.56          | 1.046             | 23      | منخفض جداً |
| 13 | الظواهر الإيجابية في المجتمع اليوم في تزايد مستمر              | 18.0           |           | 34.2            | 9.9   | 6.6        | 2.56          | 1.098             | 9       | منخفض      |
| 14 | قضاء يوم أو يومين في الاستراحة مع الزملاء أو الزميلات أمر عادي | 44.5           |           | 14.8            | 8.7   | 6.1        | 2.06          | 1.221             | 14      | منخفض      |
| 15 | اهتم بارتداء لباس يحمل ماركة معروفة                            | 40.1           |           | 19.4            | 5.2   | 1.9        | 1.95          | 0.988             | 18      | منخفض      |
| 16 | بدأت في استثمار الفرص في النمو المالي                          | 15.9           |           | 31.1            | 16.8  | 8.2        | 2.73          | 1.159             | 8       | متوسط      |
| 17 | أحرص على السفر للخارج والسياحة في بلد أجنبي                    | 28.8           |           | 23.6            | 13.1  | 8.4        | 2.46          | 1.262             | 10      | منخفض      |
| 18 | ذهبت إلى مطعم ما ومقهي ما لأنه حقق متابعة كبيرة (ترند)         | 45.7           |           | 18.0            | 7.9   | 3.1        | 1.97          | 1.111             | 17      | منخفض      |
| 19 | تحصل قطيعة مع أصدقائي دائماً وأستبدلهم بأخرين                  | 46.9           |           | 8.9             | 3.7   | 1.2        | 1.73          | 0.862             | 21      | منخفض جداً |
| 20 | أفضل العمل مهما كانت صورته في المجتمع                          | 16.4           |           | 29.8            | 15.0  | 12.2       | 2.80          | 1.234             | 7       | متوسط      |
| 21 | البحث عن عمل مسؤوليتي الشخصية                                  | 1.0            | 2.4       | 21.6            | 35.1  | 39.8       | 4.10          | 0.893             | 1       | مرتفع      |
| 22 | يميل الشباب إلى الفردانية والهروب الأسرة                       | 9.6            |           | 33.5            | 24.3  | 12.4       | 3.10          | 1.148             | 6       | متوسط      |
| 23 | تزداد الهشاشة النفسية لدى الشباب بدلا من الصلابة النفسية       | 1.6            | 5.6       | 22.5            | 30.2  | 40.1       | 4.02          | 0.996             | 3       | مرتفع      |
| 24 | لدي حساب في منصة مثل (نتفلكس) وأشعر بأثرها في اختياراتي        | 57.9           |           | 9.1             | 4.0   | 2.8        | 1.68          | 0.989             | 22      | منخفض جداً |
| 25 | ادمان الشاب مشاهدة الإباحية حرية شخصية                         | 78.2           |           | 5.2             | 1.4   | 0.7        | 1.32          | 0.700             | 24      | منخفض جداً |
|    | الأعراف الاجتماعية   | 34.9           |           | 18.8            | 11.3  | 12.4       | 2.44          | 0.407             |         | منخفض      |

يبين الجدول (13) أن المتوسط العام للمجال الثالث المتعلق بالأعراف الاجتماعية هو 2,44 يشير إلى مستوى منخفض ونسبة موافقة وموافقة شديدة 23,7٪، وتراوح المتوسطات الحسابية للفقرات ما بين 1,13 و 4,10 وانحراف معياري تراوح بين (01,510 - 1,388)، وقد جاءت الفقرة الحادية والعشرين (البحث عن عمل مسؤوليتي الشخصية) في المرتبة الأولى في التطبيق بوسط حسابي 4,10 وانحراف معياري 0,893 يشير إلى مستوى موافقة مرتفع وبنسبة موافقة وموافقة شديدة 74,9٪، وفي المرتبة الأخيرة الفقرة السابعة (اختيار الشباب هويته الجنسية حرية شخصية (مثل أن يكون شاذ جنسياً)) بوسط حسابي 1,13 وانحراف معياري 0,510 يشير إلى مستوى موافقة منخفض جداً وبنسبة موافقة وموافقة شديدة 1,1٪ فقط. إضافة إلى ذلك جاءت كل من الفقرات (1-4-5-21-23) عند مستوى مرتفع، ومتوسط كل من الفقرات (16-20-22) والباقي منخفض ومنخفض جداً.



الشكل (8): يمثل مجال الأعراف الاجتماعية حسب المتوسط الحسابي

### إن هذا المحور يقودنا إلى النتائج الآتية:

- 1 - 96,5% من الشباب من عينة الدراسة يرون أن البحث عن عمل مسؤولية الشاب الشخصية، وليست عبئاً يلقي على المجتمع أو الدولة.
- 2 - 74% من الشباب من عينة الدراسة يؤيدون الزواج المبكر قبل سن 25 سنة مع وعيهم بما فيه من التقييد النسبي لحريتهم قبل الزواج.
- 3 - 91,3% أفضل الاقتصاد في تكاليف الزواج باختصار الاحتفال على العائلة وهو ربما يشير إلى أن الحاصل في هذا الجانب إنما هو بهيئة أعراف اجتماعية للأجيال السابقة وليس جيل الشباب اليوم.
- 4 - 38,1% فقط من الشباب من عينة الدراسة هم من يرغبون أن يكون زواجهم غير تقليدي، بل بعد معرفة وحب.
- 5 - 92,8% من الشباب من عينة الدراسة يرون أن الهشاشة النفسية لدى الشباب تزداد يوماً بعد يوم أكثر مما تزداد الصلابة النفسية.
- 6 - 13,8% من الشباب من عينة الدراسة يقرون أنه تحصل قطيعة بينهم وبين أصدقائهم ويستبدلونهم بآخرين.
- 7 - 97,5% من الشباب من عينة الدراسة يرون أن اختيار الشاب لهويته الجنسية بأن يكون شاذاً جنسياً ليس من الحرية الشخصية المقبولة عندهم.
- 8 - 92,7% من الشباب من عينة الدراسة يرون أن إدمان الشباب مشاهدة الإباحية ليس من الحرية الشخصية، في مقابل أن 6,6% من الشباب من عينة الدراسة يرون أنها حرية شخصية.
- 9 - 86,7% من الشباب من عينة الدراسة يرون أن اختيار الفتاة الشابة لاتجاه النسويات ليس حرية شخصية.
- 10 - 13,2% من عينة الدراسة يرون أن اختيار الفتاة الشابة لاتجاه النسوية حرية شخصية
- 11 - 70,1% من الشباب من عينة الدراسة يرفضون قضاء الشاب مع زملائه أو الشابة مع زميلاتهما يوماً أو يومين في الاستراحة بدون الأسرة.

### رابعاً: تحليل ومناقشة السؤال الرابع: هل تختلف الأعراف الاجتماعية والثقافية لدى الشباب في المملكة العربية السعودية باختلاف العمر؟

للإجابة على هذا السؤال يجب اختبار فروق المتوسطات الحسابية لدرجة الأعراف الاجتماعية والثقافية لدى الشباب في المملكة العربية السعودية حسب متغير العمر، لذلك قمنا باستخدام اختبار تحليل التباين الأحادي One Way ANOVA وكانت النتائج كما في الجدول (14) التالي:

الجدول (14): نتائج اختبار تحليل التباين الأحادي AVONA للكشف عن دلالة الفرق بين متوسطات ردود العينة بسبب العمر

| مستوى الدلالة | F     | متوسط المربعات | df  | مجموع المربعات | مصدر التباين  | الانحراف المعياري | الوسط الحسابي | العمر | المجال                    |
|---------------|-------|----------------|-----|----------------|---------------|-------------------|---------------|-------|---------------------------|
| 005.          | 4.339 | 849.           | 3   | 2.546          | بين المجموعات | 0.366             | 2.65          | 15-19 | الأعراف الفكرية والدينية  |
|               |       | 196.           | 569 | 111.308        | ضمن المجموعات | 0.448             | 2.71          | 20-24 |                           |
|               |       |                | 572 | 113.854        | الكلية        | 0.465             | 2.77          | 25-29 |                           |
|               |       |                |     |                |               | 0.449             | 2.84          | 30-40 |                           |
| 199.          | 1.557 | 187.           | 3   | 560.           | بين المجموعات | 0.322             | 3.05          | 15-19 | الأعراف العلمية والثقافية |
|               |       | 120.           | 569 | 68.170         | ضمن المجموعات | 0.346             | 3.03          | 20-24 |                           |
|               |       |                | 572 | 68.730         | الكلية        | 0.315             | 3.06          | 25-29 |                           |
|               |       |                |     |                |               | 0.381             | 3.11          | 30-40 |                           |
| 004.          | 4.516 | 735.           | 3   | 2.206          | بين المجموعات | 0.351             | 2.34          | 15-19 | الأعراف الاجتماعية        |
|               |       | 163.           | 569 | 92.662         | ضمن المجموعات | 0.403             | 2.39          | 20-24 |                           |
|               |       |                | 572 | 94.869         | الكلية        | 0.408             | 2.51          | 25-29 |                           |
|               |       |                |     |                |               | 0.425             | 2.49          | 30-40 |                           |
| 006.          | 4.156 | 418.           | 3   | 1.254          | بين المجموعات | 0.258             | 2.69          | 15-19 | كلي                       |
|               |       | 101.           | 569 | 57.239         | ضمن المجموعات | 0.318             | 2.71          | 20-24 |                           |
|               |       |                | 572 | 58.494         | الكلية        | 0.310             | 2.78          | 25-29 |                           |
|               |       |                |     |                |               | 0.347             | 2.81          | 30-40 |                           |

### الأعراف الفكرية والدينية

كشفت نتيجة اختبار تحليل التباين الأحادي أنه توجد فروق ذات دلالة إحصائية ( $P=0,005$ ) في متوسط درجات مجال الأعراف الفكرية والدينية بسبب اختلاف العمر. أي يبدو أن متغير العمر يحدث فرقاً كبيراً في درجات مجال الأعراف الفكرية والدينية (انظر الجدول رقم 14). تم استخدام اختبار شيفيه Scheffe لتحديد مصدر الفرق والعمر الذي يختلف اختلافاً كبيراً عن فئات العمر الأخرى. أظهرت النتائج أن متوسط فئتي العمر (15-19) و(20-24) (2,65-2,71) على الترتيب كان أقل بكثير من الفئة (30-40) (2,84).

### الأعراف العلمية والثقافية

كشفت نتيجة اختبار تحليل التباين الأحادي أنه لا توجد فروق ذات دلالة إحصائية ( $P=0,199$ ) في متوسط درجات مجال الأعراف العلمية والثقافية بسبب اختلاف العمر. أي يبدو أن متغير العمر لا يحدث فرقاً كبيراً في درجات مجال الأعراف العلمية والثقافية (انظر الجدول رقم 14).

### الأعراف الاجتماعية

كشفت نتيجة اختبار تحليل التباين الأحادي أنه توجد فروق ذات دلالة إحصائية ( $P=0,004$ ) في متوسط درجات مجال الأعراف الاجتماعية بسبب اختلاف العمر. أي يبدو أن متغير العمر يحدث فرقاً كبيراً في درجات مجال الأعراف الاجتماعية (انظر الجدول رقم 14). تم استخدام اختبار شيفيه Scheffe لتحديد مصدر الفرق والعمر الذي يختلف اختلافاً كبيراً عن فئات العمر الأخرى. أظهرت النتائج أن متوسط فئة العمر (15-19) 2,34 كان أقل بكثير من الفئة (25-29) (2,51).

### المستوى الكلي

كشفت نتيجة اختبار تحليل التباين الأحادي أنه توجد فروق ذات دلالة إحصائية ( $P=0,006$ ) في متوسط درجات مجال الأعراف الاجتماعية بسبب اختلاف العمر. أي يبدو أن متغير العمر يحدث فرقاً كبيراً في درجات مجال الأعراف الاجتماعية (انظر الجدول رقم 14). تم استخدام اختبار شيفيه Scheffe لتحديد مصدر الفرق والعمر الذي يختلف اختلافاً كبيراً عن فئات العمر الأخرى. أظهرت النتائج أن متوسط فئة العمر (20-24) 2,71 كان أقل بكثير من الفئة (30-40) (2,81).

وهذا يقود إلى نتيجة كلية هي: أنه كلما تقدم العمر بالشباب زاد وعيهم بأهمية الأعراف الدينية والاجتماعية في حياتهم

**خامساً: تحليل ومناقشة السؤال الرابع: هل تختلف الأعراف الاجتماعية والثقافية لدى الشباب في المملكة العربية السعودية باختلاف المنطقة؟**

للإجابة على هذا السؤال يجب اختبار فروق المتوسطات الحسابية لدرجة الأعراف الاجتماعية والثقافية لدى الشباب في المملكة العربية السعودية حسب متغير المنطقة، لذلك قمنا باستخدام اختبار تحليل التباين الأحادي One Way ANOVA وكانت النتائج كما في الجدول (15) التالي:

الجدول (15): نتائج اختبار تحليل التباين الأحادي AVONA للكشف عن دلالة الفرق بين متوسطات ردود العينة بسبب المنطقة

| المجال                    | العمر    | العدد | الوسط الحسابي | الانحراف المعياري | مصدر التباين  | مجموع المربعات | df  | متوسط المربعات | F    | مستوى الدلالة |
|---------------------------|----------|-------|---------------|-------------------|---------------|----------------|-----|----------------|------|---------------|
| الأعراف الفكرية والدينية  | الوسطى   | 252   | 2.69          | 0.410             | بين المجموعات | 1.778          | 4   | 445.           | 062. |               |
|                           | الشرقية  | 70    | 2.84          | 0.442             | ضمن المجموعات | 112.076        | 568 | 197.           |      |               |
|                           | الغربية  | 153   | 2.79          | 0.488             | الكلية        | 113.854        | 572 |                |      |               |
|                           | الشمالية | 29    | 2.80          | 0.505             |               |                |     |                |      |               |
|                           | الجنوبية | 69    | 2.75          | 0.436             |               |                |     |                |      |               |
| الأعراف العلمية والثقافية | الوسطى   | 252   | 3.03          | 0.334             | بين المجموعات | 885.           | 4   | 221.           | 117. |               |
|                           | الشرقية  | 70    | 3.14          | 0.377             | ضمن المجموعات | 67.845         | 568 | 119.           |      |               |
|                           | الغربية  | 153   | 3.06          | 0.343             | الكلية        | 68.730         | 572 |                |      |               |
|                           | الشمالية | 29    | 3.13          | 0.458             |               |                |     |                |      |               |
|                           |          |       |               |                   |               |                |     |                |      |               |
| الأعراف الاجتماعية        | الوسطى   | 252   | 2.42          | 0.393             | بين المجموعات | 1.063          | 4   | 266.           | 171. |               |
|                           | الشرقية  | 70    | 2.53          | 0.379             | ضمن المجموعات | 93.806         | 568 | 165.           |      |               |
|                           | الغربية  | 153   | 2.46          | 0.414             | الكلية        | 94.869         | 572 |                |      |               |
|                           | الشمالية | 29    | 2.42          | 0.572             |               |                |     |                |      |               |
|                           | الجنوبية | 69    | 2.38          | 0.382             |               |                |     |                |      |               |
| كلي                       | الوسطى   | 252   | 2.72          | 0.297             | بين المجموعات | 903.           | 4   | 226.           | 065. |               |
|                           | الشرقية  | 70    | 2.84          | 0.324             | ضمن المجموعات | 57.590         | 568 | 101.           |      |               |
|                           | الغربية  | 153   | 2.77          | 0.326             | الكلية        | 58.494         | 572 |                |      |               |
|                           | الشمالية | 29    | 2.78          | 0.465             |               |                |     |                |      |               |
|                           | الجنوبية | 69    | 2.73          | 0.297             |               |                |     |                |      |               |

### الأعراف الفكرية والدينية

كشفت نتيجة اختبار تحليل التباين الأحادي أنه لا توجد فروق ذات دلالة إحصائية ( $P=0,062$ ) في متوسط درجات مجال الأعراف الفكرية والدينية بسبب اختلاف المنطقة. أي يبدو أن متغير المنطقة لا يحدث فرقاً كبيراً في درجات مجال الأعراف الفكرية والدينية (انظر الجدول رقم 15).

### الأعراف العلمية والثقافية

كشفت نتيجة اختبار تحليل التباين الأحادي أنه لا توجد فروق ذات دلالة إحصائية ( $P=0,117$ ) في متوسط درجات مجال الأعراف العلمية والثقافية بسبب اختلاف المنطقة. أي يبدو أن متغير المنطقة لا يحدث فرقاً كبيراً في درجات مجال الأعراف العلمية والثقافية (انظر الجدول رقم 15).

### الأعراف الاجتماعية

كشفت نتيجة اختبار تحليل التباين الأحادي أنه لا توجد فروق ذات دلالة إحصائية ( $P=0,171$ ) في متوسط درجات مجال الأعراف الاجتماعية بسبب اختلاف المنطقة. أي يبدو أن متغير المنطقة لا يحدث فرقاً كبيراً في درجات مجال الأعراف الاجتماعية (انظر الجدول رقم 15).

### المستوى الكلي

كشفت نتيجة اختبار تحليل التباين الأحادي أنه لا توجد فروق ذات دلالة إحصائية ( $P=0,065$ ) في متوسط درجات مجال الأعراف الاجتماعية بسبب اختلاف المنطقة. أي يبدو أن متغير المنطقة لا يحدث فرقاً كبيراً في درجات مجال الأعراف الاجتماعية (انظر الجدول رقم 15).

وهذا يقود على نتيجة تساوي عام بين الشباب من عينة الدراسة في كل مناطق المملكة العربية السعودية فلا توجد فروق تعزى إلى منطقة تواجد الشباب

سادساً: تحليل ومناقشة السؤال الرابع: هل تختلف الأعراف الاجتماعية والثقافية لدى الشباب في

### المملكة العربية السعودية باختلاف الحالة الاجتماعية؟

للإجابة على هذا السؤال يجب اختبار فروق المتوسطات الحسابية لدرجة الأعراف الاجتماعية والثقافية لدى الشباب في المملكة العربية السعودية حسب متغير الحالة الاجتماعية، لذلك قمنا باستخدام اختبار تحليل التباين الأحادي One Way ANOVA وكانت النتائج كما في الجدول (16) التالي:

الجدول (16): نتائج اختبار تحليل التباين الأحادي AVONA للكشف عن دلالة الفرق بين متوسطات ردود العينة بسبب الحالة الاجتماعية

| مستوى الدلالة | F | متوسط المربعات | df  | مجموع المربعات | مصدر التباين  | الانحراف المعياري | الوسط الحسابي | العدد | العمر | المجال                    |
|---------------|---|----------------|-----|----------------|---------------|-------------------|---------------|-------|-------|---------------------------|
| 058.          |   | 565.           | 2   | 1.130          | بين المجموعات | 0.449             | 2.73          | 402   | أعزب  | الأعراف الفكرية والدينية  |
|               |   | 198.           | 570 |                | ضمن المجموعات | 0.413             | 2.78          | 154   | متزوج |                           |
|               |   |                | 572 |                | الكلي         | 0.596             | 2.98          | 17    | أخرى  |                           |
| 202.          |   | 193.           | 2   | 385.           | بين المجموعات | 0.319             | 3.05          | 402   | أعزب  | الأعراف العلمية والثقافية |
|               |   | 120.           | 570 | 68.344         | ضمن المجموعات | 0.404             | 3.09          | 154   | متزوج |                           |
|               |   |                | 572 | 68.730         | الكلي         | 0.402             | 3.16          | 17    | أخرى  |                           |
| 031.          |   | 574.           | 2   | 1.147          | بين المجموعات | 0.391             | 2.42          | 402   | أعزب  | الأعراف الاجتماعية        |
|               |   | 164.           | 570 | 93.722         | ضمن المجموعات | 0.426             | 2.45          | 154   | متزوج |                           |
|               |   |                | 572 | 94.869         | الكلي         | 0.531             | 2.68          | 17    | أخرى  |                           |
| 027.          |   | 369.           | 2   | 738.           | بين المجموعات | 0.296             | 2.73          | 402   | أعزب  | كلي                       |
|               |   | 101.           | 570 | 57.756         | ضمن المجموعات | 0.357             | 2.77          | 154   | متزوج |                           |
|               |   |                | 572 | 58.494         | الكلي         | 0.445             | 2.93          | 17    | أخرى  |                           |

### الأعراف الفكرية والدينية

كشفت نتيجة اختبار تحليل التباين الأحادي أنه لا توجد فروق ذات دلالة إحصائية ( $P=0,058$ ) في متوسط درجات مجال الأعراف الفكرية والدينية بسبب اختلاف الحالة الاجتماعية. أي يبدو أن متغير الحالة الاجتماعية لا يحدث فرقاً كبيراً في درجات مجال الأعراف الفكرية والدينية (انظر الجدول رقم 16).

### الأعراف العلمية والثقافية

كشفت نتيجة اختبار تحليل التباين الأحادي أنه لا توجد فروق ذات دلالة إحصائية ( $P=0,202$ ) في متوسط درجات مجال الأعراف العلمية والثقافية بسبب اختلاف الحالة الاجتماعية. أي يبدو أن متغير الحالة الاجتماعية لا يحدث فرقاً كبيراً في درجات مجال الأعراف العلمية والثقافية (انظر الجدول رقم 16).

### الأعراف الاجتماعية

كشفت نتيجة اختبار تحليل التباين الأحادي أنه توجد فروق ذات دلالة إحصائية ( $P=0,031$ ) في متوسط درجات مجال الأعراف الاجتماعية بسبب اختلاف الحالة الاجتماعية. أي يبدو أن متغير الحالة الاجتماعية يحدث فرقاً كبيراً في درجات مجال الأعراف الاجتماعية (انظر الجدول رقم 16). تم استخدام اختبار شيفيه Scheffe لتحديد مصدر الفرق والحالة الاجتماعية الذي يختلف اختلافاً كبيراً عن فئات الحالة الاجتماعية الأخرى. أظهرت النتائج أن متوسط فئة أعزب 2,42 كان أقل بكثير من الفئة (أخرى) (2,68).

### المستوى الكلي

كشفت نتيجة اختبار تحليل التباين الأحادي أنه توجد فروق ذات دلالة إحصائية ( $P=0,027$ ) في متوسط درجات مجال الأعراف الاجتماعية بسبب اختلاف الحالة الاجتماعية. أي يبدو أن متغير الحالة الاجتماعية يحدث فرقاً كبيراً في درجات مجال الأعراف الاجتماعية (انظر الجدول رقم 16). تم استخدام اختبار شيفيه Scheffe لتحديد مصدر الفرق والحالة الاجتماعية الذي يختلف اختلافاً كبيراً عن فئات الحالة الاجتماعية الأخرى. أظهرت النتائج أن متوسط فئة أعزب 2,73 كان أقل بكثير من الفئة (أخرى) (2,93).

وهذا يقود إلى أن الشاب المتزوج من عينة الدراسة تختلف رؤيته للجوانب الاجتماعية بطبيعة الحال عن الشاب الأعزب

سابعاً: تحليل ومناقشة السؤال الرابع: هل تختلف الأعراف الاجتماعية والثقافية لدى الشباب في المملكة العربية السعودية باختلاف المهنة؟

للإجابة على هذا السؤال يجب اختبار فروق المتوسطات الحسابية لدرجة الأعراف الاجتماعية والثقافية لدى الشباب في المملكة العربية السعودية حسب متغير المهنة، لذلك قمنا باستخدام اختبار تحليل التباين الأحادي One Way ANOVA وكانت النتائج كما في الجدول (17) التالي:

الجدول (17): نتائج اختبار تحليل التباين الأحادي AVONA للكشف عن دلالة الفرق بين متوسطات ردود العينة بسبب المهنة

| المجال                    | العمر   | العدد | الوسط الحسابي | الانحراف المعياري | مصدر التباين  | مجموع المربعات | df | متوسط المربعات | F    | مستوى الدلالة |
|---------------------------|---------|-------|---------------|-------------------|---------------|----------------|----|----------------|------|---------------|
| الأعراف الفكرية والدينية  | طالب    | 248   | 2.70          | 0.423             | بين المجموعات | 963.           | 2  | 481.           | 089. |               |
|                           | موظف    | 189   | 2.80          | 0.448             | ضمن المجموعات | 112.891        |    | 198.           |      |               |
|                           | لا أعمل | 136   | 2.77          | 0.478             | الكلية        | 113.854        |    |                |      |               |
| الأعراف العلمية والثقافية | طالب    | 248   | 3.04          | 0.334             | بين المجموعات | 212.           | 2  | 106.           | 414. | 882.          |
|                           | موظف    | 189   | 3.08          | 0.353             | ضمن المجموعات | 68.517         |    | 120.           |      |               |
|                           | لا أعمل | 136   | 3.07          | 0.360             | الكلية        | 68.730         |    |                |      |               |
| الأعراف الاجتماعية        | طالب    | 248   | 2.38          | 0.379             | بين المجموعات | 1.643          | 2  | 821.           | 007. |               |
|                           | موظف    | 189   | 2.50          | 0.426             | ضمن المجموعات | 93.226         |    | 164.           |      |               |
|                           | لا أعمل | 136   | 2.46          | 0.418             | الكلية        | 94.869         |    |                |      |               |
| كلي                       | طالب    | 248   | 2.71          | 0.296             | بين المجموعات | 796.           | 2  | 398.           | 020. |               |
|                           | موظف    | 189   | 2.79          | 0.327             | ضمن المجموعات | 57.698         |    | 101.           |      |               |
|                           | لا أعمل | 136   | 2.77          | 0.343             | الكلية        | 58.494         |    |                |      |               |

### الأعراف الفكرية والدينية

كشفت نتيجة اختبار تحليل التباين الأحادي أنه لا توجد فروق ذات دلالة إحصائية ( $P=0,089$ ) في متوسط درجات مجال الأعراف الفكرية والدينية بسبب اختلاف المهنة. أي يبدو أن متغير المهنة لا يحدث فرقاً كبيراً في درجات مجال الأعراف الفكرية والدينية (انظر الجدول رقم 17).

### الأعراف العلمية والثقافية

كشفت نتيجة اختبار تحليل التباين الأحادي أنه لا توجد فروق ذات دلالة إحصائية ( $P=0,414$ ) في متوسط درجات مجال الأعراف العلمية والثقافية بسبب اختلاف المهنة. أي يبدو أن متغير المهنة لا يحدث فرقاً كبيراً في درجات مجال الأعراف العلمية والثقافية (انظر الجدول رقم 17).

### الأعراف الاجتماعية

كشفت نتيجة اختبار تحليل التباين الأحادي أنه توجد فروق ذات دلالة إحصائية ( $P=0,007$ ) في متوسط درجات مجال الأعراف الاجتماعية بسبب اختلاف المهنة. أي يبدو أن متغير المهنة يحدث فرقاً كبيراً في درجات مجال الأعراف الاجتماعية (انظر الجدول رقم 17). تم استخدام اختبار شيفيه Scheffe لتحديد مصدر الفرق والمهنة التي يختلف اختلافاً كبيراً عن فئات المهنة الأخرى. أظهرت النتائج أن متوسط فئة طالب 2,38 كان أقل بكثير من الفئة (موظف) (2,50).

## المستوى الكلي

كشفت نتيجة اختبار تحليل التباين الأحادي أنه توجد فروق ذات دلالة إحصائية ( $P=0,020$ ) في متوسط درجات مجال الأعراف الاجتماعية بسبب اختلاف المهنة. أي يبدو أن متغير المهنة يحدث فرقاً كبيراً في درجات مجال الأعراف الاجتماعية (انظر الجدول رقم 17). تم استخدام اختبار شيفيه Scheffe لتحديد مصدر الفرق والمهنة الذي يختلف اختلافاً كبيراً عن فئات المهنة الأخرى. أظهرت النتائج أن متوسط فئة طالب 2,71 كان أقل بكثير من الفئة (موظف) (2,79).

وهذا يقود إلى أن الشاب الموظف وهو أكبر سناً غالباً من عينة الدراسة تختلف رؤيته للجوانب الاجتماعية بطبيعة الحال عن الشاب الطالب الصغير الذي لا يزال على مقاعد الدراسة.

ثامناً: تحليل ومناقشة السؤال الرابع: هل تختلف الأعراف الاجتماعية والثقافية لدى الشباب في المملكة العربية السعودية باختلاف المؤهل العلمي؟

للإجابة على هذا السؤال يجب اختبار فروق المتوسطات الحسابية لدرجة الأعراف الاجتماعية والثقافية لدى الشباب في المملكة العربية السعودية حسب متغير المؤهل العلمي، لذلك قمنا باستخدام اختبار تحليل التباين الأحادي One Way ANOVA وكانت النتائج كما في الجدول (18) التالي:

الجدول (18): نتائج اختبار تحليل التباين الأحادي AVONA للكشف عن دلالة الفرق بين متوسطات ردود العينة بسبب المؤهل العلمي

| المجال                    | العمر        | العدد | الوسط الحسابي | الانحراف المعياري | مصدر التباين  | مجموع المربعات | df  | متوسط المربعات | F    | مستوى الدلالة |
|---------------------------|--------------|-------|---------------|-------------------|---------------|----------------|-----|----------------|------|---------------|
| الأعراف الفكرية والدينية  | ثانوي ومادون | 235   | 2.74          | 0.420             | بين المجموعات | 009.           | 2   | 004.           | 022. | 978.          |
|                           | بكالوريوس    | 289   | 2.75          | 0.484             | ضمن المجموعات | 113.845        | 570 | 200.           |      |               |
|                           | دراسات عليا  | 49    | 2.76          | 0.326             | الكلي         | 113.854        | 572 |                |      |               |
| الأعراف العلمية والثقافية | ثانوي ومادون | 235   | 3.06          | 0.356             | بين المجموعات | 007.           | 2   | 004.           | 031. | 970.          |
|                           | بكالوريوس    | 289   | 3.06          | 0.345             | ضمن المجموعات | 68.722         | 570 | 121.           |      |               |
|                           | دراسات عليا  | 49    | 3.07          | 0.310             | الكلي         | 68.730         | 572 |                |      |               |
| الأعراف الاجتماعية        | ثانوي ومادون | 235   | 2.39          | 0.402             | بين المجموعات | 1.283          | 2   | 642.           | 021. |               |
|                           | بكالوريوس    | 289   | 2.48          | 0.419             | ضمن المجموعات | 93.585         | 570 | 164.           |      |               |
|                           | دراسات عليا  | 49    | 2.40          | 0.328             | الكلي         | 94.869         | 572 |                |      |               |
| كلي                       | ثانوي ومادون | 235   | 2.73          | 0.309             | بين المجموعات | 224.           | 2   | 112.           | 335. |               |
|                           | بكالوريوس    | 289   | 2.77          | 0.337             | ضمن المجموعات | 58.270         | 570 | 102.           |      |               |
|                           | دراسات عليا  | 49    | 2.74          | 0.263             | الكلي         | 58.494         | 572 |                |      |               |

### الأعراف الفكرية والدينية

كشفت نتيجة اختبار تحليل التباين الأحادي أنه لا توجد فروق ذات دلالة إحصائية ( $P=0,978$ ) في متوسط درجات مجال الأعراف الفكرية والدينية بسبب اختلاف المؤهل العلمي. أي يبدو أن متغير المؤهل العلمي لا يحدث فرقاً كبيراً في درجات مجال الأعراف الفكرية والدينية (انظر الجدول رقم 18).

### الأعراف العلمية والثقافية

كشفت نتيجة اختبار تحليل التباين الأحادي أنه لا توجد فروق ذات دلالة إحصائية ( $P=0,970$ ) في متوسط درجات مجال الأعراف العلمية والثقافية بسبب اختلاف المؤهل العلمي. أي يبدو أن متغير المؤهل العلمي لا يحدث فرقاً كبيراً في درجات مجال الأعراف العلمية والثقافية (انظر الجدول رقم 18).

### الأعراف الاجتماعية

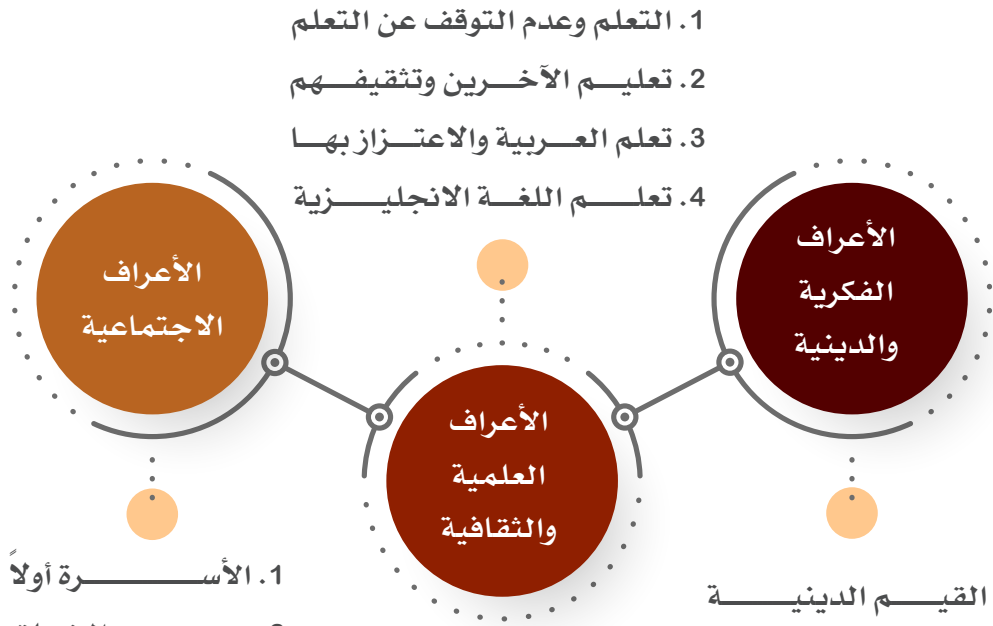
كشفت نتيجة اختبار تحليل التباين الأحادي أنه توجد فروق ذات دلالة إحصائية ( $P=0,021$ ) في متوسط درجات مجال الأعراف الاجتماعية بسبب اختلاف المؤهل العلمي. أي يبدو أن متغير المؤهل العلمي يحدث فرقاً كبيراً في درجات مجال الأعراف الاجتماعية (انظر الجدول رقم 18). تم استخدام اختبار شيفيه Scheffe لتحديد مصدر الفرق والمؤهل العلمي التي يختلف اختلافًا كبيراً عن فئات المؤهل العلمي الأخرى. أظهرت النتائج أن متوسط فئة ثانوي فما دون 2,39 كان أقل بكثير من الفئة (بكالوريوس) (2,48).

### المستوى الكلي

كشفت نتيجة اختبار تحليل التباين الأحادي أنه توجد فروق ذات دلالة إحصائية ( $P=0,335$ ) في متوسط درجات مجال الأعراف الاجتماعية بسبب اختلاف المؤهل العلمي. أي يبدو أن متغير المؤهل العلمي يحدث فرقاً كبيراً في درجات مجال الأعراف الاجتماعية (انظر الجدول رقم 18).

وهذه نتيجة مبركة نوعاً ما حيث ظهر المؤهل بكالوريوس أعلى من مؤهل دراسات عليا من الشباب من عينة الدراسة محدثاً فرقاً في الجوانب الاجتماعية

تاسعاً: تحليل ومناقشة السؤال الخامس: ما أهم الأعراف أو القواعد المهمة في حياة الشباب السعودي الفكرية والثقافية والمعرفية والاجتماعية التي لا يتنازل عنها؟ للإجابة على هذا السؤال قمنا بالتحليل النوعي لإجابات الأسئلة المفتوحة التي وردت في الاستبانة من خلال تجميع ما ذكره أفراد عينة الدراسة بأفكار رئيسية تلخص أغلب ما ذكره في المجالات الثلاث.



1. الأُسرة أولاً
2. حسن الخلق
3. ممارسة حريتي الشخصية
4. محاربة الإباحية والشذوذ
5. عادات وأعراف القبيلة

1. القيم الدينية
2. الواجبات الشرعية الدينية
3. بر الوالدين
4. قبول الجميع بدون تمييز

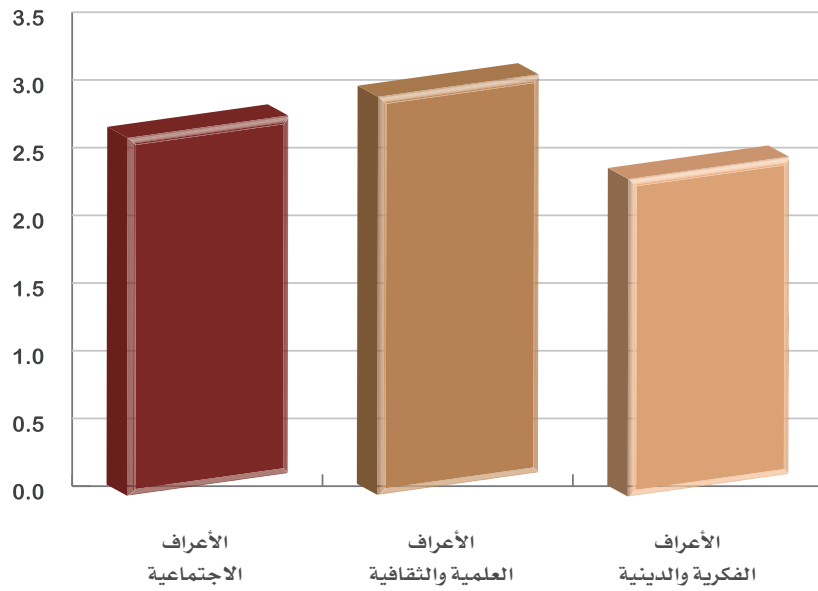
### مقارنة عامة :

تم قياس الإجابات باستخدام متوسط الدرجات المحصلة من إجابات عينة البحث على استبانة الأعراف الاجتماعية والثقافية لدى الشباب في المملكة العربية السعودية. وتم استخدام التحليل الوصفي كنسب المئوية والأوساط الحسابية والانحرافات المعيارية. وكانت النتائج كما في الجدول (19).

الجدول (19): الوسط الحسابي والانحراف المعياري والنسب المئوية والترتيب لواقع الأعراف الاجتماعية لدى الشباب

| المحور                    | غير موافق جداً | غير موافق | موافق إلى حد ما | موافق | موافق جداً | الوسط الحسابي | الانحراف المعياري | الترتيب | المستوى |
|---------------------------|----------------|-----------|-----------------|-------|------------|---------------|-------------------|---------|---------|
| الأعراف الفكرية والدينية  | 33.8           | 18.3      | 12              | 10.9  | 25         | 2.75          | 0.446             | 2       | متوسط   |
| الأعراف العلمية والثقافية | 17.7           | 20.5      | 21.2            | 19.1  | 21.5       | 3.06          | 0.347             | 1       | متوسط   |
| الأعراف الاجتماعية        | 34.9           | 22.5      | 18.8            | 11.3  | 12.4       | 2.44          | 0.407             | 3       | منخفض   |

تم ترتيب مجالات استبانة الأعراف الاجتماعية والثقافية من الأكثر تأييداً إلى الأقل تأييداً من وجهة نظر العينة وبناءً على قيمة المتوسط الحسابي، كما هو موضح في الجدول (19)، حيث كان أكثر مجال تأييداً هو مجال الأعراف العلمية والثقافية بمتوسط (3,06) من 5 يشير إلى مستوى تأييد متوسط، وفي المرتبة الثانية مجال الأعراف الفكرية والدينية بمتوسط (2,75) من 5 يشير إلى مستوى توافر متوسط، أما المجال الأقل تأييداً فهو مجال الأعراف الاجتماعية بمتوسط (2,44) من 5 يشير إلى مستوى تأييد منخفض. أنظر الشكل (8).



## مناقشة أهم نتائج الدراسة



يمكننا مناقشة أهم نتائج الدراسة من خلال الآتي:

### أولاً: مناقشة أهم نتائج محور الأعراف الفكرية والدينية

1. رفض المتدين والعزوف عن الاختلاط به ليس عرفاً اجتماعياً شائعاً بين الشباب في المملكة العربية السعودية، أوقفتنا على هذه النتيجة أن 18% من الشباب من عينة الدراسة لا يرغبون الاختلاط بالمتدينين في مقابل أن 81% يرون خلاف ذلك، ومع ذلك النسبة الراضية من عين الدراسة ليست نسبة قليلة وهذا يقود إلى حاجة المتدينين إلى تصحيح الصورة النمطية عنهم، أو ترك الممارسات التي تدعو إلى الرفض الاجتماعي.

2. الرغبة في معرفة الموقف الديني في كل الأمور الحياتية بطريقة اعتيادية هو عرف اجتماعي قار لأن اختيار معظم الشباب من عينة الدراسة، 82% منهم يرى ضرورة فعل ذلك، واستقرار القيم الدينية في المجتمع المسلم أمر طبيعي ويبقى فقط 18% من الشباب من عينة الدراسة هم من يرى أنه لا داعي لإحضار الدين في كل ظروف الحياة وأمورها اليومية.

3. مع سطوة انتشار الإلحاد في أوساط الشباب في العالم كتقليعة عصرية اليوم إلا أن الشباب من عينة الدراسة في المملكة العربية السعودية يرى 94% منهم أن الإلحاد ليس مستساغاً كحرية شخصية، في مقابل أن 5,8% منهم يرى أنه حرية شخصية مقبولة، صحيح أن من يراه حرية شخصية نسبتهم ضئيلة في مقابل الطرف الآخر، إلا أن عمق الفكرة تستدعي ضرورة الاهتمام بالقضية في أوساط الشباب على نحو خاص.

4. هوية الشباب الإسلامية والعربية والسعودية هي العرف الفكري القار لدى الشباب في المملكة العربية السعودية حيث وجدنا أن 98% من الشباب من عينة الدراسة يرى أنه يعرف معالم هويته ويعتز بها، وهو أمر يدعو للاطمئنان على هوية الشباب في المملكة فلا داعي للبس نظارة سواء تجاههم في هذا المحور.

5. التنازل عن الهوية بسبب الاحتكاك والتواصل مع المخالفين ليس عادة أو عرفاً فكرياً في حياة الشباب في المملكة ولله الحمد حيث وجدنا أن 98% من الشباب من عينة الدراسة يرى أن التعايش مع المخالف له في هويته لا يعني التنازل عن هويته، وهو مستوى من الوعي الإيجابي المطمئن حول شبابنا في هذا المحور.

6. من يرى اهتمام الشباب في المملكة العربية السعودية بتناول القهوة في المقاهي الفاخرة، يظن أن ذلك يحمل تصوراً عن النظر لتناول القهوة في مكان خاص باعتباره علامة على التطور والتحضر عرف اجتماعي لدى الشباب، فذلك ليس بصحيح، لأن الدراسة تثبت أن 9% فقط من الشباب من يرى أن

إدمان شرب القهوة في مكان مميز يعد علامة تحضر يسعى لها الشباب.

### ثانياً: مناقشة أهم نتائج محور الأعراف العلمية والثقافية

1. الاطلاع على الثقافة الدينية من أعراف الشباب الثقافية اليوم في اطلاعهم لأننا وجدنا أن 98,7% من الشباب من عينة الدراسة يحرصون على تعلم المعارف الإسلامية ولو لم تكن من تخصصهم.
2. قرابة ال 20% من الشباب من عينة الدراسة يتأثرون بمشاهير الميديا وتأثير التقنية اليوم عرف ثابت مع أن الشباب الذين يرون مشاهير الميديا قدوات يتأثرون بهم 83% من الشباب من عينة الدراسة لا يرون مشاهير الميديا قدوات بالضرورة، ذلك في الوقت الذي يزداد تأثير مشاهير الميديا خصوصاً على صعيد الترويج للسلع حيث وجد في دراسة أجريت في الولايات المتحدة الأمريكية، أن المؤثرين يلعبون دوراً كبيراً جداً في تشكيل سلوكيات المستهلك، وأن ما يقارب 40% من مستخدمي تويتر اشتروا منتجاً ما بعد أن قرأوا تغريدة على تويتر لأحد الشخصيات المؤثرة تتحدث عن هذا المنتج .
3. الاعتزاز بالهوية العربية والإسلامية لا يزال في المقدمة كعرف ثقافي متعلق بالهوية، حيث وجدنا 72% من الشباب من عينة الدراسة يعتبرون قراءاتهم اليوم تجعلهم يعتزون بثقافتهم العربية في مقابل الثقافات الأخرى. مع أن وجود قرابة 30% من الشباب من عينة الدراسة لا يرون ذلك يقود إلى مخاوف في تآكل الهوية في هذا الاتجاه الثقافي.
4. الاعتزاز باللغة العربية عرفاً ثقافياً بين الشباب نتائجه محفزة حيث وجدنا أن 89,5% من الشباب من عينة الدراسة لا يميل للتحدث بالإنجليزية دون العربية، وكذلك 84% من الشباب من عينة الدراسة لا يفضلون إضافة عبارات باللغة الإنجليزية في كلامهم العربي العادي.
5. الجانب التقني له تأثيره الطبيعي على حياتنا الاجتماعية ومن ذلك تأثيره على الصدام والعراك بين المتحاورين وهو مما تعج به شبكات التواصل لكن من نتائج الدراسة وجدنا أن 89% من الشباب من عينة الدراسة لا يحبون التدخل في صراعات تويتر

### ثالثاً: مناقشة أهم نتائج محور الأعراف الاجتماعية

1. من الأعراف الاجتماعية لدى الشباب اليوم سن الشباب سن البحث عن عمل ووظيفة أو صناعة ريادة اجتماعية بمشروع ناشئ كل ذلك نبنيه على النتيجة القائلة إن 96,5% من الشباب من عينة الدراسة يرون أن البحث عن عمل مسؤولية الشاب الشخصية، وليست عبئاً يلقي على المجتمع أو الدولة.
2. تأخير الزواج عرف اجتماعي ليوم لدى فئة من الشباب من عينة الدراسة تقارب ال 30% وهو رقم لافت في مقابل 74% من الشباب من عينة الدراسة يؤيدون الزواج المبكر قبل سن 25 سنة مع وعيهم بما فيه من التقييد النسبي لحريةهم قبل الزواج. والدراسات السابقة تشير إلى وجود هذا العرف الاجتماعي النسبي بين الشباب لأسباب وعوامل مؤثرة لا يزال بعضها دافعاً للشباب إلى تأخير سن الزواج مثل التكاليف المالية وتدخل الأهل في اختيار الشريك
3. ( 91,3% ) أفضل الاقتصاد في تكاليف الزواج باختصار الاحتفال على العائلة وهو ربما يشير إلى أن

- الحاصل في هذا الجانب إنما هو بهينة أعراف اجتماعية للأجيال السابقة وليس جيل الشباب اليوم.
4. ( 38,1% ) فقط من الشباب من عينة الدراسة هم من يرغبون أن يكون زواجهم غير تقليدي، بل بعد معرفة وحب. وهو من الأمور الجديدة نسبياً في العالم العربي الأمر الذي يجعله متصلاً بتأخير سن الزواج كما تشير الدراسات السابقة أيضاً
5. ( 92,8% ) من الشباب من عينة الدراسة يرون أن الهشاشة النفسية لدى الشباب تزداد يوماً بعد يوم أكثر مما تزداد الصلابة النفسية، ومع ندرة الأبحاث والدراسات حول تفشي ظاهرة الهشاشة النفسية في العالم العربي حيث لم أقف إلا على دراسة واحدة لكنها في السياق الغربي كثيرة لأن الظاهرة هناك أشد وطأة فيما تفيد الأبحاث والمقالات حول الظاهرة .
6. ( 13,8% ) من الشباب من عينة الدراسة يقرون أنه تحصل قطعية بينهم وبين أصدقائهم ويستبدلونهم بآخرين. وهذه النتيجة تتصل بالهشاشة النفسية والاجتماعية معاً حيث توجد تنامي لضعف تحمل الناس لبعضهم، وهو مؤثر حتى على صعيد ارتفاع نسب الطلاق باعتباره انهماكاً نفسياً وهشاشة نفسية تشي بعدم تحمل الضغوط والكروب الاجتماعية.
7. زحف الشذوذ الجنسي وتحول الهوية الجنسية في العالم ليس إلا واقعاً يجعلنا نهتم بالنتيجة حيث 97,5% من الشباب من عينة الدراسة يرون أن اختيار الشاب لهويته الجنسية بأن يكون شاذاً جنسياً ليس من الحرية الشخصية المقبولة عندهم. غير أن الناحية الكيفية في الأمر تدعو لقلق يليق بها لا باعتبارها مشكلات شخصية لكن باعتباره مدأ عالمياً قد يتنامى في حال ضعفت الوقاية منه. وفي دراسة حول الشذوذ في العالم العربي لنهى قاطرجي 2010 تشير إلى تنامي الظاهرة في العالم العربي في بدايات التنامي وهو يستدعي الانتباه
8. ( 92,7% ) من الشباب من عينة الدراسة يرون أن إدمان الشباب مشاهدة الإباحية ليس من الحرية الشخصية، في مقابل أن 6,6% من الشباب من عينة الدراسة يرون أنها حرية شخصية.
9. قضاء الشباب يوماً أو يومين مع الرفاق في الاستراحة بات عرفاً يتنامى على استحياء لكن الظاهرة اليوم تجتذب رأي قرابة 30% من الشباب من عينة الدراسة وهي نسبة لافتة بحق، في هروب الشباب من أسرهم إلى حد جدير بالاهتمام، في الوقت الذي نجد أن 70,1% من الشباب من عينة الدراسة يرفضون قضاء الشاب مع زملائه أو الشابة مع زميلاتها يوماً أو يومين في الاستراحة بدون الأسرة.
10. ( 86,7% ) من الشباب من عينة الدراسة يرون أن اختيار الفتاة الشابة لاتجاه النسويات ليس حرية شخصية. 13,2% من عينة الدراسة يرون أن اختيار الفتاة الشابة لاتجاه النسوية حرية شخصية

## خلاصة موقف الشباب التفصيلي حسب المحاور



### المحور الأول: الأعراف الفكرية والدينية

| الجوانب | العبارات  | النتيجة  |
|---------|---|--|
| الدين   | أشعر بعدم الرغبة في مخالطة أصحاب مظهر الالتزام الديني                     | لا يشعر أكثر من 80% من الشباب بالنفور من المتدينين                           |
|         | الحياة متعددة الظروف ولا يلزم أن ادخل الدين في كل الأمور                  | أكثر من 80% من الشباب يرى إحصار الدين في حياته اليومية                       |
|         | حتى أكون متحضرًا ومتطورًا لا يلزم من ذلك التخفف من الدين                  | أكثر من 80% من الشباب يرى  |
|         | اختيار الشاب الإلحاد حرية شخصية   | أكثر من 95% من الشباب لا يرى أن اختيار الشاب للإلحاد حرية شخصية مستساعة      |
|         | مجرد الاتفاق في الأفكار أهم من رابطة الموقف الديني                        | أكثر من 70% من الشباب يرى أن دين الطرف الآخر أهم من مجرد الاتفاق في الأفكار  |
| الهوية  | لا داعي للتميز بهوية عن الآخرين فتكيفنا الإنسانية جامعا                   | أكثر من 73% من الشباب يرى ضرورة التميز بهويته لا مجرد الاجتماع على الإنسانية |
|         | أعرف معالم هويتي وأعتز بها  | 98% من الشباب يرى أنه يعرف معالم هويته ويعتز بها                             |
| الأفكار | التعايش مع الناس والأفكار لا يعني ترك كل هويتي                            | 98% من الشباب يرى أن التعايش مع الآخرين لا يعني ترك هويته                    |
|         | الأفكار الدخيلة على ثقافتنا لم تعد جاذبة للشباب                           | أكثر من 66% من الشباب يرى أن الأفكار الدخيلة جاذبة للشباب اليوم              |
|         | إدمان شرب قهوة مميزة في مكان مميز علامة تحضر                              | 9% فقط من الشباب يرى أن إدمان شرب القهوة في مكان مميز يعد علامة تحضر         |
|         | لا أمانع من التعرف على أي فكرة، فليست مؤثرة بدرجة كافية على سلوكي وحياتي. | 59% من الشباب فقط من يرى تعرفه على الأفكار لا يؤثر سلوكياته                  |
|         | لدي وعي بمصادر قناعاتي وآرائي وأعراف في                                   | أكثر من 97% من الشباب يعرف مصادر قناعاته وأعرافه                             |

## المحور الثاني : الأعراف العلمية الثقافية

| النتيجة  | العبارات  | الجواب  |
|--|---|---------|
| أكثر من 62% من الشباب يفضل التخصص العلمي   | أدرس تخصصًا علميًا لأنه أفضل  | التخصص  |
| 41% من الشباب فقط من يختار التخصص لأجل الوظيفة ولو كان غير مفضل عنده   | أختار التخصص الذي له مستقبل وظيفي ولو لم أكن أفضله                  |         |
| أكثر من 80% من الشباب يراعي أثر التخصص على وطنه ومجتمعه عند اختيار التخصص                                    | أثر التخصص على وطني ومجتمعي عامل أراعيه في اتخاذ قراري              |         |
| 98,7% من الشباب من عينة الدراسة يحرصون على تعلم المعارف الإسلامية ولو لم تكن من تخصصهم.                      | أحرص على تعلم المعارف الإسلامية ولو لم تكن تخصصي                    |         |
| أكثر من 75% من الشباب لا يفعل ذلك  | أقرأ في الكتب المترجمة أكثر من القراءة في الكتب العربية             | الثقافة |
| أكثر من 96% من الشباب يرى الثقافة نقطة قوة في شخصية الشاب  | أنظر للثقافة كونها نقطة قوة في شخصية الشاب                          |         |
| 72% من الشباب من عينة الدراسة يعتبرون قراءتهم اليوم تجعلهم يعتزون بثقافتهم العربية في مقابل الثقافات الأخرى. | قراءاتي تجعلني دائمًا أعتز بتقدم ثقافتي العربية على الثقافات الأخرى |         |
| أكثر من 56% من الشباب لا يقرأ في الفلسفة والعلوم الإنسانية أكثر من غيرها                                     | لدي اهتمام بالقراءة في الفلسفة والعلوم الإنسانية أكثر من غيرها      |         |
| أكثر من 77% من الشباب يرى أن العلم هو من سيمنحه المكانة  | العلم والمعرفة هو ما سيمنحني المكانة وليس أي اعتبار آخر             |         |
| أكثر من 41% من الشباب لا يهتم بالأندية الثقافية والقرائية ولا يشارك فعاليتها                                 | أهتم بالأندية الثقافية والقرائية وأشارك فعاليتها                    |         |
| أكثر من 91% من الشباب يستمعون للمواد الجادة  | أستمع للمواد الجادة على الانترنت                                    |         |
| أكثر من 78% من الشباب يحرصون على تسريع المواد الجادة التي يستمعون إليها                                      | أحرص على تسريع المواد الطويلة التي أستمع إليها                      |         |
| 42% من الشباب لا يميلون لقراءة الكتب الموسعة   | لا أميل إلى القراءة في المطولات والكتب الموسعة                      |         |
| 63% من الشباب لا يحرصون على قراءة الروايات الشهيرة   | أحرص على قراءة الروايات الشهيرة                                     |         |
| 57% من الشباب يحرصون على نقد بعض الأفكار والنظريات عبر الشبكات   | أحرص على نقد بعض الأفكار والنظريات عبر الشبكات                      |         |

| النتيجة  | العبارات   | الجواب  |
|--|--|---------|
| 53% من الشباب يشاركون بفاعلية في شبكات التواصل   | أشارك بفاعلية في شبكات التواصل                             | التقنية |
| 57% من الشباب يقدمون محتوى جيد على شبكات التواصل   | أقدم محتوى جيداً عبر شبكات التواصل                         |         |
| 83% من الشباب من عينة الدراسة لا يرون مشاهير الميديا قدوات بالضرورة.                           | مشاهير الميديا ليسوا قدوات في نظري                         |         |
| 87% من الشباب لديهم إنجازات شخصية عبر التقنية  | لدي إنجاز شخصي في التعلم الذاتي عبر التقنية                |         |
| 89% من الشباب يرى أن التوثيق اللحظي ليومياتنا من آثار شبكات التواصل فينا                       | التوثيق اللحظي ليومياتنا ثيم تركته فينا شبكات التواصل      |         |
| 89% من الشباب من عينة الدراسة لا يحبون التدخل في صراعات تويتر                                  | أحب التدخل في صراعات تويتر                                 |         |
| 89,5% من الشباب من عينة الدراسة لا يميل للتحدث بالإنجليزية دون العربية                         | أفضل التحدث بالإنجليزية أكثر من العربية                    | اللغة   |
| 84% من الشباب من عينة الدراسة لا يفضلون إضافة عبارات باللغة الإنجليزية في كلامهم العربي العادي | أفضل إضافة عبارات باللغة الإنجليزية في كلامي العربي العادي |         |
| 66% من الشباب يرى أن تحدثه بأكثر من لغة علامة مميزة مهمة                                       | تحدث الشاب بأكثر من لغة علامة تميز مهمة                    |         |

## ثالثاً: الأعراف الاجتماعية

| النتيجة   | العبارات   | الجواب |
|---|--|--------|
| 74% من الشباب من عينة الدراسة يؤيدون الزواج المبكر قبل سن 25 سنة مع وعيهم بما فيه من التقييد النسبي لحريتهم قبل الزواج.   | أؤيد الزواج المبكر قبل سن 25 مهما كان فيه من تقييد نسبي لحريتي | الزواج |
| 26% من الشباب فقط يفضلون تأخير الزواج إلى سن الثلاثين   | أفضل تأخير الزواج إلى دخول سن الثلاثين                         |        |
| 38,1% فقط من الشباب من عينة الدراسة هم من يرغبون أن يكون زواجهم غير تقليدي، بل بعد معرفة وحب.   | أرغب أن يكون زواجي غير تقليدي، بل عن معرفة وحب                 |        |
| 89% من الشباب يفضلون الزواج من خارج محيط الأقارب  | أفضل الزواج من خارج محيط الأسرة والأقارب                       |        |
| 91,3% أفضل الاقتصاد في تكاليف الزواج باختصار الاحتفال على العائلة   | أفضل الاقتصاد في تكاليف الزواج باختصار الاحتفال على العائلة    |        |
| 39% من الشباب يرون تعذر الجمع بين الزواج والدراسة   | أرى تعذر الجمع بين الزواج والدراسة                             |        |
| 97,5% من الشباب من عينة الدراسة يرون أن اختيار الشاب لهويته الجنسية بأن يكون شاذاً جنسياً ليس من الحرية الشخصية المقبولة عندهم.   | اختيار الشباب هويته الجنسية مثلية أو غيرها حرية شخصية          | القيم  |
| 33% من الشباب يوافقون على التواصل بين الجنسين في الشبكات ويمارسون ذلك   | التواصل بين الجنسين في شبكات التواصل مقبول                     |        |
| 32% من الشباب يمارسون التواصل العفوي مع الجنس الآخر عبر الشبكات   | أمارس التواصل العفوي مع الجنس الآخر عبر شبكات التواصل          |        |
| 16% فقط من الشباب من يفضل عدم لبس الزي الوطني في الأماكن العامة   | لا أفضل لبس الزي الوطني في الأماكن العامة                      |        |
| 16% من الشباب يميلون إلى قبول كل شيء حتى يظن الناس أنهم متشددون   | أميل إلى قبول كل شيء حتى لا يظن الناس أنني متشدد               |        |
| 86,7% من الشباب من عينة الدراسة يرون أن اختيار الفتاة الشابة لاتجاه النسويات ليس حرية شخصية. 13,2% من عينة الدراسة يرون أن اختيار الفتاة الشابة لاتجاه النسوية حرية شخصية | اختيار الفتاة لاتجاه النسويات حرية شخصية                       |        |

| الجوانب                                | العبارات  | النتيجة   |
|--|---|---|
| الظواهر                                | الظواهر الإيجابية في المجتمع اليوم في تزايد مستمر         | 50٪ من الشباب يرون أن الظواهر الإيجابية تزداد في مجتمعنا  |
|  | قضاء يوم أو يومين في الاستراحة مع الزملاء أمر عادي        | 1, 70٪ من الشباب من عينة الدراسة يرفضون قضاء الشاب مع زملائه أو الشابة مع زميلاتها يوماً أو يومين في الاستراحة بدون الأسرة.                                   |
|  | أهتم بارتداء لباس يحمل ماركة معروفة                       | 26٪ من الشباب يهتمون بارتداء لباس يحمل ماركة معروفة   |
|  | بدأت في استثمار الفرص في النمو المالي والريادة الاجتماعية | 56٪ من الشباب بدأ في النمو المالي واستثمار الفرص  |
|  | أحرص على السفر للخارج والسياحة في بلد أجنبي               | 45٪ من الشباب يحرصون على السفر والسياحة في بلد أجنبي  |
|  | ذهبت إلى مطعم ما ومقهى ما لأنه حقق متابعة كبيرة (ترند)    | 29٪ من الشباب ذهب لمطعم ومقهى لأنه حقق ترند   |
|  | تحصل قطيعة مع أصدقائي دائماً وأستبدلهم بأخرين             | 8, 13٪ من الشباب من عينة الدراسة يقولون أنه تحصل قطيعة بينهم وبين أصدقائهم ويستبدلونهم بأخرين.  |
|  | العمل   | أفضل العمل مهما كانت صورته في المجتمع   |
| البحث عن عمل مسؤوليتي الشخصية          |   | 5, 96٪ من الشباب من عينة الدراسة يرون أن البحث عن عمل مسؤولية الشاب الشخصية، وليست عبئاً يلقي على المجتمع أو الدولة.  |
| النفسي                                 |   | يميل الشباب إلى الفردانية والهروب الأسرة  |
|  | تزداد الهشاشة النفسية لدى الشباب بدلاً من الصلابة النفسية | 8, 92٪ من الشباب من عينة الدراسة يرون أن الهشاشة النفسية لدى الشباب تزداد يوماً بعد يوم أكثر مما تزداد الصلابة النفسية  |
|  | الإعلام   | لدي حساب في منصة مثل نتفلكس وأشعر بأثرها في اختياراتي   |
| إدمان الشاب مشاهدة الإباحية حرية شخصية |   | 7, 92٪ من الشباب من عينة الدراسة يرون أن إدمان الشاب مشاهدة الإباحية ليس من الحرية الشخصية، في مقابل أن 6, 6٪ من الشباب من عينة الدراسة يرون أنها حرية شخصية. |



خامساً

## الخاتمة والتوصيات

---



**يمكن تلخيص أهم نتائج الدراسة في الآتي:**

1. ( 18% ) من الشباب من عينة الدراسة لا يرغبون الاختلاط بالمتدينين في مقابل أن 81% يرون خلاف ذلك وهو يقود إلى حاجة المتدينين إلى بذل جهد في تصحيح الصورة النمطية عنهم في حال كون النسبة لافتة في مجتمع مسلم!
2. ( 18% ) من الشباب من عينة الدراسة فقط هم من يرى أنه لا داعي لإحضار الدين في كل ظروف الحياة وأمورها اليومية، في مقابل أن 82% منهم يرى ضرورة فعل ذلك.
3. ( 94% ) من الشباب من عينة الدراسة يرى أن اختيار الشباب للإلحاد ليس مستساغاً كحرية شخصية، في مقابل أن 5,8% منهم يرى أنه حرية شخصية مقبولة.
4. ( 98% ) من الشباب من عينة الدراسة يرى أنه يعرف معالم هويته ويعتز بها، وهو أمر يدعو للاطمئنان على هوية الشباب في المملكة فلا داعي للبس نظارة سواء تجاههم في هذا المحور.
5. ( 98% ) من الشباب من عينة الدراسة يرى أن التعايش مع المخالف له في هويته لا يعني التنازل عن هويته، وهو مستوى من الوعي الإيجابي المطمئن حول شبابنا في هذا المحور.
6. ( 9% ) فقط من الشباب من يرى أن إدمان شرب القهوة في مكان مميز يعد علامة تحضر يسعى لها الشباب
7. ( 98,7% ) من الشباب من عينة الدراسة يحرصون على تعلم المعارف الإسلامية ولو لم تكن من تخصصهم .
8. ( 83% ) من الشباب من عينة الدراسة لا يرون مشاهير الميديا قدوات بالضرورة.
9. ( 72% ) من الشباب من عينة الدراسة يعتبرون قراءاتهم اليوم تجعلهم يعتزون بثقافتهم العربية في مقابل الثقافات الأخرى.
10. ( 89,5% ) من الشباب من عينة الدراسة لا يميل للتحدث بالإنجليزية دون العربية
11. ( 89% ) من الشباب من عينة الدراسة لا يحبون التدخل في صراعات تويتر
12. ( 84% ) من الشباب من عينة الدراسة لا يفضلون إضافة عبارات باللغة الإنجليزية في كلامهم العربي العادي
12. ( 96,5% ) من الشباب من عينة الدراسة يرون أن البحث عن عمل مسؤولية الشاب الشخصية، وليست عبئاً يلقي على المجتمع أو الدولة.
13. ( 74% ) من الشباب من عينة الدراسة يؤيدون الزواج المبكر قبل سن 25 سنة مع وعيهم بما فيه من التقييد النسبي لحریتهم قبل الزواج.

14. ( 91,3% ) أفضل الاقتصاد في تكاليف الزواج باختصار الاحتفال على العائلة وهو ربما يشير إلى أن الحاصل في هذا الجانب إنما هو بهينة أعراف اجتماعية للأجيال السابقة وليس جيل الشباب اليوم.
15. ( 38,1% ) فقط من الشباب من عينة الدراسة هم من يرغبون أن يكون زواجهم غير تقليدي، بل بعد معرفة وحب.
16. ( 92,8% ) من الشباب من عينة الدراسة يرون أن الهشاشة النفسية لدى الشباب تزداد يوماً بعد يوم أكثر مما تزداد الصلابة النفسية
17. ( 13,8% ) من الشباب من عينة الدراسة يقررون أنه تحصل قطعية بينهم وبين أصدقائهم ويستبدلونهم بآخرين.
18. ( 97,5% ) من الشباب من عينة الدراسة يرون أن اختيار الشاب لهويته الجنسية بأن يكون شاذاً جنسياً ليس من الحرية الشخصية المقبولة عندهم.
19. ( 92,7% ) من الشباب من عينة الدراسة يرون أن إدمان الشباب مشاهدة الإباحية ليس من الحرية الشخصية، في مقابل أن 6,6% من الشباب من عينة الدراسة يرون أنها حرية شخصية.
20. ( 86,7% ) من الشباب من عينة الدراسة يرون أن اختيار الفتاة الشابة لاتجاه النسويات ليس حرية شخصية.
21. ( 13,2% ) من عينة الدراسة يرون أن اختيار الفتاة الشابة لاتجاه النسوية حرية شخصية
22. ( 70,1% ) من الشباب من عينة الدراسة يرفضون قضاء الشاب مع زملائه أو الشابة مع زميلاتهما يوماً أو يومين في الاستراحة بدون الأسرة.
23. كلما تقدم العمر بالشباب زاد وعيهم بأهمية الأعراف الدينية والاجتماعية في حياتهم
24. تساوي عام بين الشباب من عينة الدراسة في كل مناطق المملكة العربية السعودية فلا توجد فروق تعزى إلى منطقة تواجد الشباب
25. الشاب المتزوج من عينة الدراسة تختلف رؤيته للجوانب الاجتماعية بطبيعة الحال عن الشاب الأعزب
26. الشاب الموظف وهو أكبر سناً غالباً من عينة الدراسة تختلف رؤيته للجوانب الاجتماعية بطبيعة الحال عن الشاب الطالب الصغير الذي لا يزال على مقاعد الدراسة.

## ثانيًا : التوصيات



1. العناية بتوالي الدراسات الميدانية حول قضايا الأعراف الاجتماعية لدى الشباب إذ دراسة واحدة لا تكفي لنقف على درجة الاستقرار للعرف الاجتماعي في حياة الشباب من عدمه.
2. إجراء دراسات مستقلة في كل محور من محاور الدراسة باستقلال عن البقية لفرط أهمية الوقوف على تفاصيل وضعية الأعراف فيها لدى الشباب.
3. استثمار الدراسة عبر المقترحات الاستثمارية الواردة في هذه الدراسة.
4. إجراء دراسة ميدانية عن ماذا قرأ الشباب في المملكة العربية السعودية في الخمس سنوات الماضية؟
5. إجراء دراسة ميدانية عن ماذا اهتم به الشباب في المملكة العربية السعودية لأجل تحقيق رؤية المملكة 2030؟

سادساً

## مبادرات مقترحة في ضوء نتائج الدراسة

## أولاً: محور الأعراف الفكرية والدينية

### 1. الجانب الديني

أ - إنتاج سلسلة حلقات تمكن لفطرية التدين

### 2. الجانب الفكري

أ - مواد إعلامية تستنطق المسؤولين والمثقفين حول الخصوصية العربية والسعودية وسبل المحافظة عليها مع المحافظة على التواصل مع الآخر

### 3. جانب الهوية

أ - مشاريع تدريب تهدف إلى تمكين ممارسين في الهوية العربية السعودية 2030

## ثانياً: محور الأعراف العلمية والثقافية

### 1. جانب التخصص

أ - مبادرة التعريف بنجاحات الشباب العلمية

ب - إطلاق منصة قراءات دينية للطالب الجامعي غير المتخصص في الشريعة

### 2. جانب الثقافة

أ - إطلاق جائزة النقد الثقافي الشبابية «تؤهل لجوائز الوزارة الثقافية» لتهدف لنقد قراءات الشباب الثقافية

### 3. جانب التقنية

أ - إطلاق جائزة برمجة التطبيقات المطورة لاحتياجات الشباب

### 4. جانب اللغة

أ - منصة تدريب مجانية في اللغة العربية (تدرب وامنح نفسك شهادة أون لاين)

## ثالثاً: محور الأعراف الاجتماعية

### 1. جانب الزواج

أ - إطلاق سلسلة (مثل نقش) يقدمها شاب وفتاة بالتناوب حول قضايا الزواج والعفة والعلاقة بين الجنسين

### 2. جانب القيم

أ - استثمار الدوري الرياضي، وروابط مشجعي الأندية، وإطلاق مبادرات قيمية لمشاهير اللاعبين في الأندية الكبيرة في المملكة

### 3. جانب الظواهر

أ - دراسة الظواهر الاجتماعية لدى الطالب الجامعي في المملكة دراسة سنوية يصدر عنها تقرير يتابع

الدخيل ويستثمر الأصيل.

#### 4. جانب العمل

أ - مبادرة التأهيل النفسي للشباب في المملكة قبل سوق العمل

#### 5. الجانب النفسي

أ - إطلاق منصة مقاييس واختبارات نفسية إلكترونية مجانية تقدم للشباب

ب - منصة تدريب لتقوية الصلابة النفسية لدى الشباب الجامعي في المملكة العربية السعودية

#### 6. جانب الإعلام

أ - إطلاق منصة تقدم مراجعات نقدية محايدة لأفلام نتفلكس وماشابهها. من قبيل (قبل أن

تشاهد)، ومنها تتبع أشهر الأفلام السيارة، وتعمل المنصة على هيئة تطوعية تمنح النقاد ومن شاهد

الأفلام تقديم مراجعاتهم النقدية للأفلام

سابعاً

## المراجع والمصادر



1. ، الكليات، أيوب بن موسى الكفوي ، 1419هـ مؤسسة الرسالة بيروت لبنان
2. دراسة أثر التشريعات والأنظمة الإدارية في تغيير الأعراف والعادات « الفحص الطبي قبل الزواج نموذجاً » دراسة أصولية، لأحمد يوسف أحمد، 2016
3. دراسة الجهود الدعوية وأثرها في إصلاح المجتمع بالتطبيق على الأعراف والعادات في منطقة عسير، لأحمد بن سعد بن عبد الله متعب 2015
4. دراسة لـ «تويتر» تكشف تأثير المشاهير على سلوك المستهلكين (mnalotb.blogspot.com)
5. دراسة: الأعراف الاجتماعية في الشعر الجاهلي: عنتر بن شداد أنموذجاً، لهدى قسم الله مصطفى الأمين 2019، مقالة علمية
6. دراسة، العادات والتقاليد والأعراف كمسكون أساسي للقيم الاجتماعية لأسماء أبو بكر محمود 2020 رسالة ماجستير
7. العين الخليل بن أحمد الفراهيدي، دار مكتبة الهلال، القاهرة مصر
8. معجم مقاييس اللغة، لأحمد بن فارس (1399هـ)، دار الفكر، بيروت لبنان
9. الهشاشة النفسية، لإسماعيل عرفة، نشر دار دلائل 2020

## بطاقة الفهرسة

اسم المطبوعة : الأعراف الاجتماعية  
والثقافية لدى الشباب في المملكة العربية  
السعودية

نوع المطبوعة : كتاب إلكتروني

المؤلف : مركز كيان الشباب

الناشر : دراسات تكوين للنشر والتوزيع

رقم الضح : ٦٠٢٦٠٤٢٠٢٢١٢٢٩

تاريخ الإجازة : ٢٩ / ١٢ / ٢٠٢٢

تاريخ الإيداع : ١١ / ٦ / ١٤٤٤

---

رقم الإيداع : ٥٧٧٢ / ١٤٤٤

رقم ردمك : ٥-٤-٩١٨٥٣-٦٠٣-٩٧٨



كيان الشباب  
KAYAN ALSHABAB

جميع الحقوق محفوظة لمركز كيان الشباب

2022